

## Liste systématique des Araignées mygalomorphes du Chili

par Roland LEGENDRE et Raul CALDERON-GONZALEZ

**Résumé.** — Nous présentons pour la première fois une liste systématique des Araignées mygalomorphes du Chili ; actuellement ce taxon y est représenté par 26 espèces appartenant à 6 familles (Theraphosidae, Migidae, Pycnothelidae, Dipluridae, Hexathelidae, Ctenizidae). Au cours de ce travail une nouvelle espèce est décrite (*Tryssothele campanae* n. sp., holotype ♀ et paratype ♂), et plusieurs mâles et femelles encore inédits sont eux aussi décrits pour la première fois (*Paraphysa manicata* ♀ ; *Paraphysa phryxotrichoides* ♂, *Lycinus gajardoi* ♀ ; *Tryssothele pissii* ♂ ; *Scotinoecus cinereopilosus* ♂).

**Abstract.** — We present, for the first time, a systematic list of the Araneae Mygalomorphae from Chili. This taxon is actually represented by 26 species belonging to 6 families (Theraphosidae, Migidae, Pycnothelidae, Dipluridae, Hexathelidae, Ctenizidae). In this paper a new species is described (*Tryssothele campanae* n. sp., holotype ♀ and paratype ♂) and some unpublished males and females are for the first time described (*Paraphysa manicata* ♀ ; *Paraphysa phryxotrichoides* ♂ ; *Lycinus gajardoi* ♀ ; *Tryssothele pissii* ♂ ; *Scotinoecus cinereopilosus* ♂).

**Resumen.** — Presentamos por primera vez una lista sistemática de las arañas migalomorfas de Chile. Actualmente, este taxón está representado allí por 26 especies pertenecientes a 6 familias (Theraphosidae, Migidae, Pycnothelidae, Dipluridae, Hexathelidae, Ctenizidae). En este trabajo una nueva especie es descrita (*Tryssothele campanae* n. sp., holotipo ♀ y paratipo ♂) y la descripción de machos y hembras aún desconocidas (*Paraphysa manicata* ♀ ; *Paraphysa phryxotrichoides* ♂ ; *Lycinus gajardoi* ♀ ; *Tryssothele pissii* ♂ ; *Scotinoecus cinereopilosus* ♂).

R. LEGENDRE, *Laboratoire de Zoologie, Université de Montpellier II, place Eugène Bataillon, 34060 Montpellier et Laboratoire de Zoologie (Arthropodes), Muséum national d'Histoire naturelle, 61, rue Buffon, 75005 Paris.*

R. CALDERON-GONZALEZ, *Museo de Historia natural, Valparaiso, Chili.*

### INTRODUCTION

Actuellement vingt-cinq espèces d'Araignées mygalomorphes, se répartissant en six familles, sont connues du territoire du Chili ; dans ce travail nous rajoutons une espèce nouvelle, ce qui porte le total à vingt-six espèces.

Jusqu'ici aucun travail exhaustif sur les mygales chiliennes n'a été réalisé. Profitant de récoltes réalisées au Chili et surtout de la possibilité de pouvoir consulter certains types, nous nous proposons de reprendre la description de ces mygales, car les espèces ont très souvent été décrites fort sommairement avec une iconographie réduite, sinon absente. Certaines espèces ne sont connues que par un exemplaire isolé (le type) et on ne sait presque rien sur l'écologie, l'éthologie, le cycle de développement ou l'action du venin de ces mygales. Ces Araignées n'ont pas été récoltées, ni étudiées, d'une façon systématique sur l'ensemble

du territoire ehilien, qui s'étend des parallèles 18° à 56° de latitude Sud (fig. 1) ; les seules zones relativement bien prospectées correspondent respectivement aux parallèles 30°-36° et 52°-56° Sud.

En ce qui concerne la systématique, il existe de nombreux travaux ehiliens et étrangers qui lui sont consacrés à partir de 1788.

La première espèce connue est *Aranea scrofa* (Molina, 1788), nom spécifique qui est encore en vigueur.

NICOLET (1849) décrit dix espèces de mygales, dont une est restée valide : *Tryssothele subcalpetana*. Il est regrettable que, du fait de la disparition des collections (en particulier de certains types) et de la brièveté des descriptions de l'époque, cette œuvre ne puisse être utilisée à sa juste valeur.

A la fin du siècle dernier, SIMON décrit six espèces (*Tryssothele pissii*, *Scotinoecus cine-reopilosus*, *Paraphysa manicata*, *Calathotarsus coronatus*, *Stenoterommata guttulatum*, *Stenoterommata segne*) à partir d'envois faits par des naturalistes ehiliens ou des vraies d'expéditions scientifiques. Tous ces types sont déposés au Muséum national d'Histoire naturelle de Paris.

Au début du xx<sup>e</sup> siècle, TULLGREN (1901) décrit *Scotinoecus fasciatus*, SIMON (1902) *Tryssothele latastei* et *T. fuegiana*, POCKOCK (1903) *Phrixotrichus parvulus*, SIMON (1905) *Tryssothele patagonica* et STRAND (1907) *Paraphysa phrixotrichoides*. Bien que non illustrées, ces descriptions sont plus détaillées que les précédentes.

Par la suite, CHAMBERLIN (1917) décrit *Grammostola cala*, *Eurypelma aberrans* et *Tryssothele australis*, MELLO-LEITÃO *Masteria australis* (1939), *Lycinus gajardoi* (1940a) et *Cenobiopelma argentinensis* (1941). Ces dernières descriptions sont brèves et peu illustrées mais, grâce à des redescriptions postérieures, GERSCHMAN DE PIKELIN et SCHIAPELLI (1965, 1973) ont éclairci quelques points de systématique.

En 1961, ZAPFE décrit deux nouvelles Migidae : *Migas vellardi* et *Heteromigas bonneti*.

SCHIAPELLI et GERSCHMAN DE PIKELIN, entre 1963 et 1975, ont redécrit plusieurs genres communs à l'Argentine et au Chili, ce qui constitue un important travail.

Enfin, RAVEN et PLATNICK (1978) décrivent *Mediothele australis* (Dipluridae).

A partir du moment où les genitalia ont été extensivement utilisés en systématique, les auteurs ont pensé à étudier les bulbes et éperons du mâle ; SCHIAPELLI et GERSCHMAN DE PIKELIN (1962) ont utilisé les spermathèques de la femelle et ont découvert une coadaptation entre la forme de celles-ci et celle du bulbe copulateur des mâles.

Notre contribution aux descriptions systématiques antérieures se traduit par un effort d'illustrations portant sur le sternum, les « spinules » du labium et des coxas des palpes, la disposition des dents chélicériennes, l'éperon tibial et le bulbe copulateur du mâle, les spermathèques des femelles. Le présent travail ne porte pas uniquement sur du matériel déjà connu, puisqu'il contient des descriptions inédites d'individus mâles et femelles, non réalisées à ce jour, et d'une espèce nouvelle. Nous souhaitons qu'il serve de point de départ à des études ultérieures de collections encore indéterminées existant au Chili. Il pourra également s'intégrer à des études biogéographiques, auto- et synécologiques, de certaines régions données du Chili et de toute la région néotropicale.

Plusieurs espèces ne sont pas reprises dans ce travail, ce sont :

— *Mediothele australis* Raven et Platnick, 1978 (Dipluridae), dont la description récente n'a aucun besoin d'être complétée.

— *Stenoterommata guttulatum* Simon, 1886, et *S. segne* Simon, 1886 (Ctenizidae), dont les types ne se trouvent plus dans les collections du Muséum d'Histoire naturelle de Paris, où il n'y a aucun autre exemplaire de ces deux espèces. La description originale se trouve dans SIMON (1886). Nos propres collections ne renferment aucune Ctenizidae.

— Certaines mygales appartenant au genre *Tryssothele* (*T. australis*, *T. fuegiana*, *T. latastei*, *T. patagonica*) dont nous n'avons pu examiner les types et dont nous n'avons trouvé aucun exemplaire dans nos collections.

Ces Araignées, non étudiées ici, sont marquées d'un astérisque dans la liste que nous donnons ci-après.

#### LISTE DES MYGALES CHILIENNES

##### Famille des THERAPHOSIDAE

- Paraphysa manicata* Simon, 1892
- Paraphysa phryxotrichoides* Strand, 1907
- Grammostola spathulata* (Pick.-Cambridge F., 1897)
- Grammostola cala* Chamberlin, 1917
- Phrixotrichus scrofa* (Molina, 1788)
- Phrixotrichus parvulus* Pocock, 1903
- Eurypelma aberrans* Chamberlin, 1917
- Cenobiopelma argentinensis* Mello-Leitão, 1941

##### Famille des MIGIDAE

- Migas vellardi* Zapfe, 1961
- Heteromigas bonneti* Zapfe, 1961
- Calathotarsus coronatus* Simon, 1903

##### Famille des PYCNOTHELIDAE

- Lycinus gajardoi* (Mello-Leitão, 1940)
- Lycinus longipes* Thorell, 1894

##### Famille des DIPLURIDAE

- Tryssothele pissii* (Simon, 1889)
- Tryssothele subcalpetana* (Nicolet, 1849)
- Tryssothele campanae* n. sp.
- \**Tryssothele latastei* Simon, 1902
- \**Tryssothele fuegiana* Simon, 1902
- \**Tryssothele patagonica* Simon, 1905
- \**Tryssothele australis* Chamberlin, 1917
- Masteria australis* (Mello-Leitão, 1939)
- \**Mediothele australis* Raven et Platnick, 1978

##### Famille des HEXATHELIDAE

- Scotinoecus cinereopilosus* (Simon, 1889)
- Scotinoecus fasciatus* Tullgren, 1901

##### Famille des CTENIZIDAE

- \**Stenoterommata guttulatum* Simon, 1886
- \**Stenoterommata segne* Simon, 1886

MATÉRIEL UTILISÉ ET MÉTHODES DE MENSURATIONS

En dehors des types examinés, nous avons travaillé sur cent vingt-cinq exemplaires de mygales chiliennes appartenant aux familles des Theraphosidae, Migidae, Pyenothe-  
lidae, Dipluridae et Hexathelidae. Tout ce matériel provient de récoltes réalisées à la main  
et s'étalant sur quinze ans de prospection (R. CALDERON-GONZALEZ) ; d'autres échantil-  
lons (*Scotinoecus fasciatus* et *Lycinus gajardoi*) ont été obtenus par piégeage suivant la  
méthode de BARBER et conservés dans l'aleool à 70° (MHN<sup>V</sup> 1).

Les mensurations ont été effectuées de la manière suivante :

1) Longueur totale : du bord antérieur du céphalothorax (chelicères exclues) jusqu'à  
l'extrémité postérieure de l'abdomen (filières exclues).

2) Céphalothorax : longueur : du bord antérieur (sans chelicères) à l'échanerure posté-  
rieure ; largeur : la largeur maximale est prise en considération.

3) Aire oculaire : hauteur : distance d'un œil antérieur à l'œil postérieur du même  
côté, diamètre compris.

4) Abdomen : longueur : maximale selon la ligne médio-dorsale, pédicule et filières  
non compris ; largeur : maximale en vue dorsale.

5) Sternum : longueur : du bord antérieur à la pointe supérieure, selon la ligne médiane ;  
largeur : dans sa partie la plus large.

6) Labium : hauteur : du bord antérieur au bord postérieur selon sa ligne médiane ;  
largeur : dans sa partie la plus large.

7) Coxa du palpe : longueur : maximale, en vue ventrale, d'une extrémité à l'autre ;  
largeur : dans sa partie la plus large.

8) Pattes : longueur maximale des articles en vue dorsale.

9) Filières supérieures : longueur de l'axe médio-ventral d'une extrémité de l'article  
à l'autre.

L = longueur ; l = largeur ; H = hauteur.

DESCRIPTION DES ESPÈCES

**Paraphysa manicata** Simon, 1892

(Pl. I)

(SIMON, E., 1892, Hist. nat. Araign., 1 (1) : 164, 166.)

MATÉRIEL ÉTUDIÉ : ♂ holotype n° 17.714, Chili (collecteur et date inconnus), MNHN<sup>1</sup> Paris ;  
♀ n° 001, M. RICCI rec., 22.IV.1977, Chili (6<sup>e</sup> région, Rengo : 70°50' long. W, 34°24' lat. S), MHN<sup>V</sup>.

La femelle n'avait, jusqu'ici, pas été décrite.

1. MNHN, Muséum national d'Histoire naturelle, Paris ; BMNH, British Museum (Natural History),  
London ; MCZ, Museum of Comparative Zoology, Harvard (USA) ; NMB, Naturhistorisches Museum, Bâle ;  
MNHNS, Museo nacional de Historia natural, Santiago ; MHN<sup>V</sup>, Museo de Historia natural, Valparaiso.



MÂLE

Longueur totale : 30,7 mm.

Céphalothorax : L 18,6 mm et l 18,6 mm ; bas, carré ; fovea grande, droite et profonde. Yeux (pl. I, 1) : le groupe oculaire est hétérogène et proéminent ; aire oculaire deux fois plus large que haute ; yeux antérieurs en ligne procurvée ; yeux postérieurs en ligne récurvée ; les MA avec un disque central ; les LA et LP presque égaux. Sternum (pl. I, 2) : L 11,0 mm et l 8,5 mm ; rectangulaire avec trois paires de sigilles latérales et enfoncées ; la taille de ces sigilles va en croissant du labium à l'abdomen tout en s'éloignant progressivement du bord du sternum. Labium (pl. I, 3) : l 3,5 mm et H 2,1 mm ; 25 spinules situées dans la moitié apicale. Coxa du palpe droit (pl. I, 4) : L 7,5 mm et l 3,5 mm ; munie de 85 spinules dans l'angle inféro-interne ; le bord antérieur présente une touffe de soies cuivrées. Chélicères : chacune possède 8 dents sur la marge interne et une touffe de soies cuivrées sur le bord extérieur ; entre les dents et la touffe il y a 13 denticules pour la chélicère gauche et 11 denticules pour la chélicère droite.

*Mensurations des pattes (en mm).*

	Fémur	Tibia et patella	Métatarse	Tarse	TOTAL
I	17,5	20,8	12,1	7,8	58,2
II	17,6	20,0	11,1	7,5	56,2
III	14,8	18,3	12,5	8,3	53,9
IV	17,3	20,6	16,6	9,3	63,8

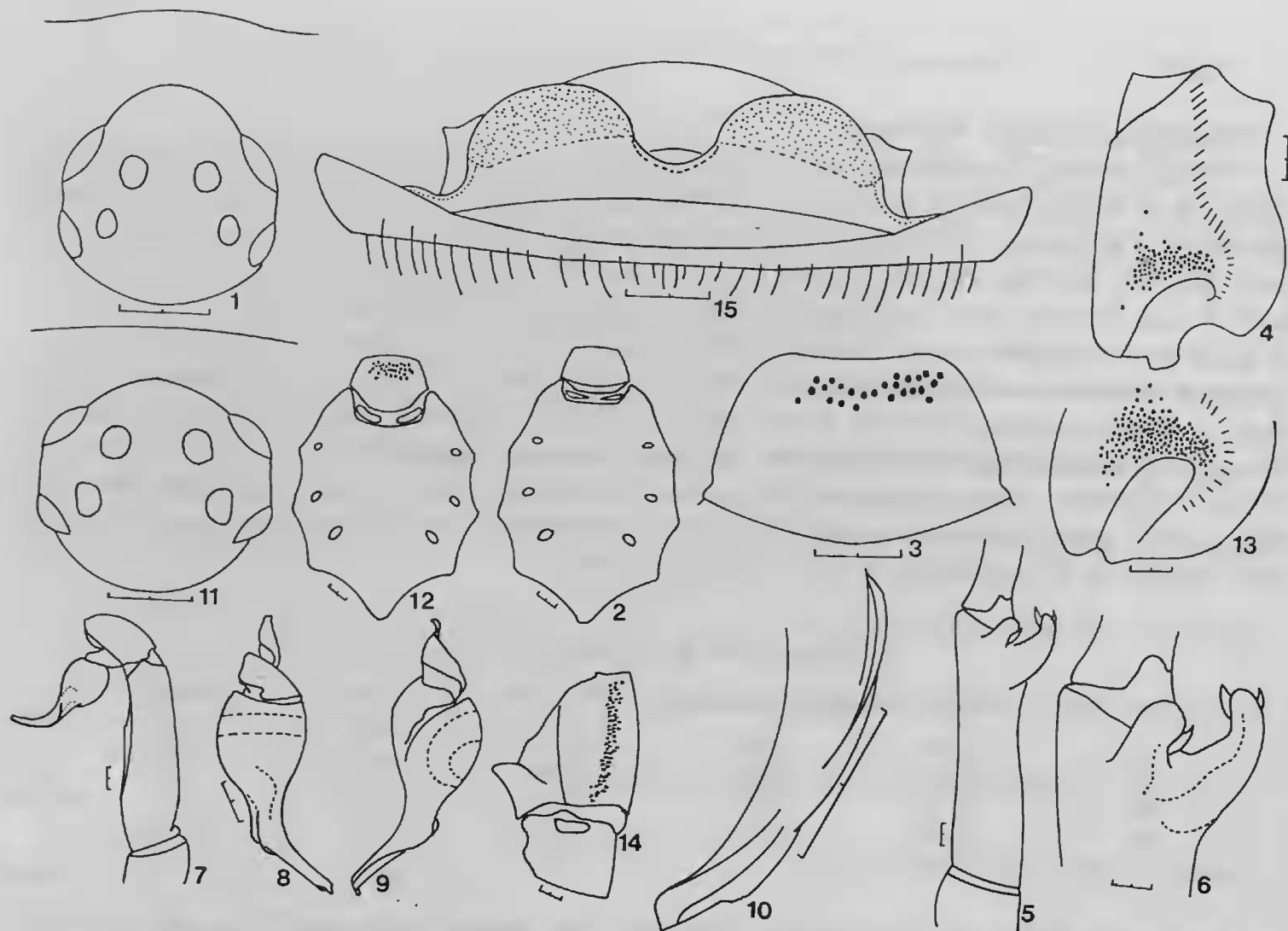
Les bords inférieurs (antérieur et postérieur) de chaque coxa ont de nombreuses spinules courtes et aiguës ; les mêmes spinules sont présentes dans le bord inféro-postérieur de la coxa du palpe. Tibia I (pl. I, 5 et 6). Métatarse : les scopulas des pattes I vont jusqu'à la partie proximale de l'article ; les scopulas des pattes II jusqu'aux deux tiers apicaux ; les scopulas des pattes III jusqu'au tiers apical ; les scopulas des pattes IV jusqu'au tiers apical. Tarses avec deux griffes nues. Palpe (pl. I, 7). Bulbe (pl. I, 8, 9 et 10).

Abdomen : L 20,5 mm et l 16,8 mm. Longueurs des articles des filières supérieures : proximal, 2,5 mm ; médian, 1,5 mm ; distal, 2,1 mm.

FEMELLE

Longueur totale : 33,2 mm.

Céphalothorax : L 16,0 mm et l 14,1 mm ; bas, rectangulaire et couvert d'une pubescence jaune abondante ; fovea grande, droite et profonde. Yeux (pl. I, 11) comme chez le mâle. Sternum (pl. I, 12) : L 9,7 mm et l 9,1 mm ; comme chez le mâle. Labium (pl. I, 12) : l 3,8 mm et H 2,9 mm ; avec 32 spinules dans la moitié apicale. Coxa du palpe droit (pl. I, 13) : L 8,5 mm et l 3,7 mm ; bord intérieur avec scopula cuivrée ; munie de 155 spinules dans l'angle inféro-interne. Chélicères : chacune possède 9 dents sur la marge interne et aucune sur le bord externe ; entre les deux il y a 11 denticules.



PL. I. — *Paraphysa manicata* Simon, 1892. ♂ 1-10 : 1, groupe oculaire ; 2 sternum ; 3, labium avec spinules ; 4, coxa du palpe droit (spinules) ; 5, tibia I gauche ; 6, éperon tibial gauche ; 7, palpe gauche ; 8, bulbe droit (vue externe) ; 9, bulbe droit (vue interne) ; 10, style du bulbe (extrémité apicale). ♀ 11-15 : 11, groupe oculaire ; 12, sternum et labium (spinules) ; 13, coxa du palpe droit (spinules) ; 14, coxa IV droite (spinules) ; 15, spermathèques. (Échelles = 1 mm.)

*Mensurations des pattes (en mm).*

	Fémur	Tibia et patella	Métatarse	Tarse	TOTAL
I	15,6	19,1	10,0	7,0	51,7
II	14,2	17,5	8,6	6,6	46,9
III	11,6	14,2	9,1	6,6	41,5
IV	14,6	17,6	12,8	7,5	52,5

Coxas (pl. I, 14) comme chez le mâle. Métatarse : les scopulas sont comme chez le mâle. Tarsc avec deux griffes nues.

Abdomen : L 15,5 mm et l 10,1 mm. Longueurs des articles des filières supérieures : proximal, 2,9 mm ; médian, 1,0 mm ; distal, 1,7 mm. Spermathèques (pl. I, 15).

RÉPARTITION GÉOGRAPHIQUE : Chili, Mexique, Argentine.

REMARQUE : En dehors des caractères spécifiques liés à l'appareil génital, nous considérons que la spinulation du labium et celle des coxas des palpes et des pattes tout comme la configuration de l'éperon du tibia I sont des caractères taxonomiques importants.

**Paraphysa phryxotrichoides** Strand, 1907

(Pl. II)

(STRAND, E., 1907, *Z. Naturw.*, 79 : 221-225.)

MATÉRIEL ÉTUDIÉ : ♂ n° 002, R. CALDERON-GONZALEZ rec., 12.V.1978, Chili (5<sup>e</sup> région, Horcon : 71°31' long. W, 32°43' lat. S), MHNV ; ♀ n° 003, J. C. ORTIZ rec., 12.IX.1972, Chili (5<sup>e</sup> région, Isla Pichidanguí : 71°33' long. W, 32°06' lat. S), MHNV.

Une femelle immature a été décrite sous le nom de *P. manicata*. La description du mâle est originale.

MÂLE

Longueur totale : 39,5 mm.

Céphalothorax : L 20,8 mm et l 17,7 mm ; noir, aplati ; avec quatre stries de chaque côté, prolongées jusqu'à la fovea ; couvert d'une pubescence abondante, jaune cuivré ; soies dans la région céphalique et sur le pourtour du prosoma ; fovea courte, droite et profonde. Yeux (pl. II, 1) : groupe oculaire hétérogène et surélevé ; aire oculaire deux fois plus large que haute ; ligne antérieure légèrement proeurvée ; ligne postérieure réeurvée ; LP et LA de taille presque égale. Sternum (pl. II, 2) : L 10,8 mm et l 9,1 mm ; trois paires de sigilles latérales et superficielles dont la taille augmente du labium à l'abdomen tout en s'écartant du bord du sternum. Labium (pl. II, 2) : l 4,2 mm et H 2,4 mm ; muni de 12 spinules dans la moitié apicale. Trois autres mâles étudiés présentent respectivement 7,8 et 11 spinules. Coxa du palpe droit : L 10,0 mm et l 4,1 mm ; 153 spinules dans l'angle inféro-interne (pl. II, 3) ; le bord antérieur porte une touffe de soies cuivrées. Chélicères : chacune est munie de 8 dents sur la marge interne, aucune dent sur la marge externe ; entre les deux marges il y a 22 denticules pour la chélicère droite (pl. II, 4) et 26 denticules pour la gauche. Un autre mâle étudié présente 9 dents sur chaque rangée.

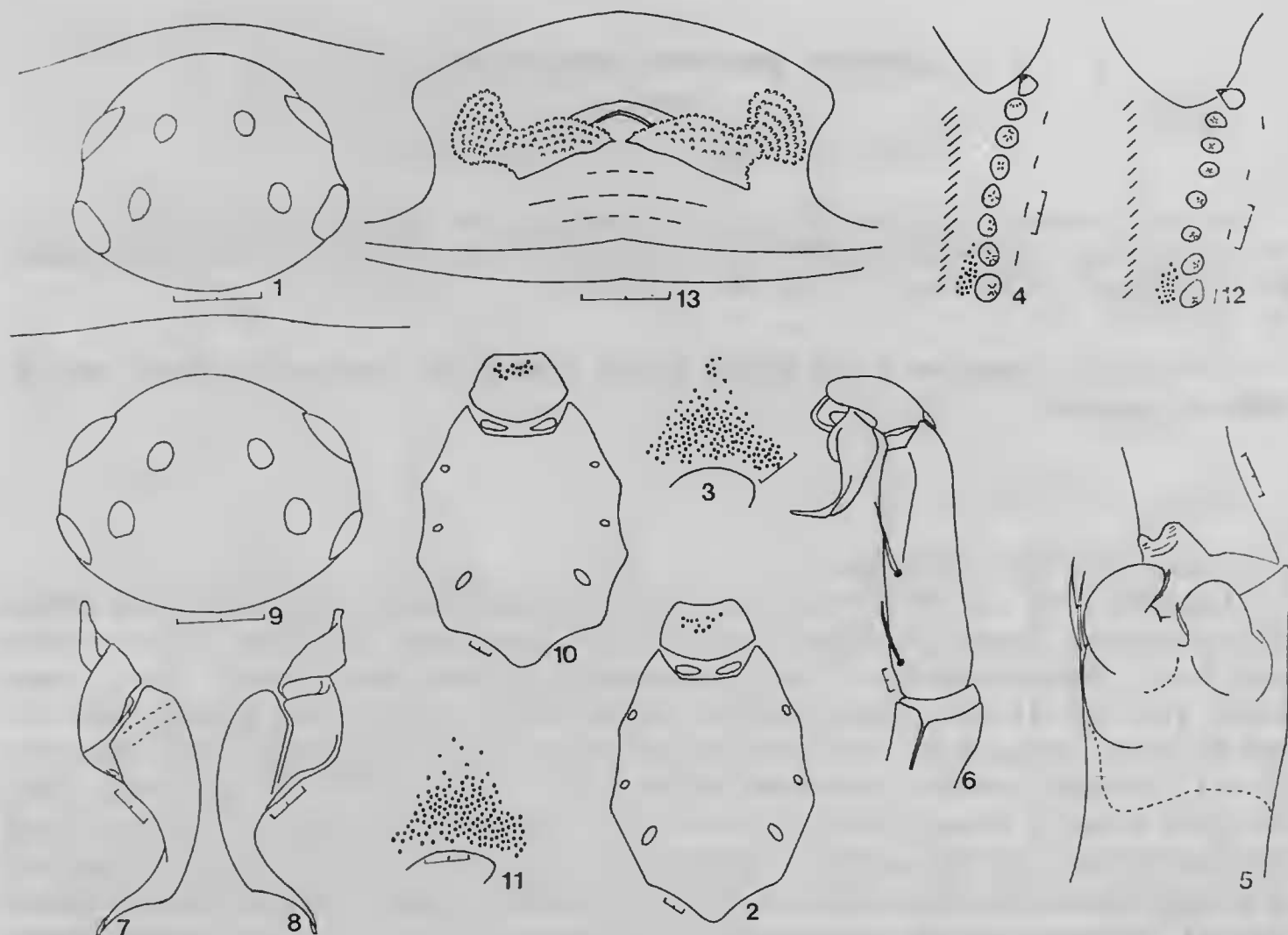
*Mensurations des pattes (en mm).*

	Fémur	Tibia et patella	Métatarse	Tarse	TOTAL
I	15,5	22,0	10,6	7,9	56,0
II	15,4	20,3	11,0	7,8	54,5
III	13,9	19,3	13,2	7,3	53,7
IV	16,5	21,0	16,4	8,5	62,4

Coxas dépourvues de spinulation (contrairement à celles de *P. manicata*). Tibia I : l'éperon terminal est constitué par deux protubérances plus courtes, plus fortes et plus émoussées que chez *P. manicata* ; la plus longue protubérance est externe (pl. II, 5 : tibia

droit). Palpe gauche (pl. II, 6). Bulbe gauche (pl. II, 7 et 8) : son flagelle est différent de celui de *P. manicata* (style droit chez *P. manicata*, courbe chez *P. phryxotrichoides*).

Abdomen : L 17,2 mm et l 10,2 mm.



PL. II. — *Paraphysa phryxotrichoides* Strand, 1907. ♂ 1-8 : 1, groupe oculaire ; 2, sternum et labium (spinules) ; 3, coxa du palpe droit (spinules) ; 4, chélicère droite (dents et denticules) ; 5, éperon (tibia I droit) ; 6, palpe gauche (vue externe) ; 7, bulbe gauche (vue externe) ; 8, bulbe gauche (vue interne). ♀ 9-13 : 9, groupe oculaire ; 10, sternum et labium (spinules) ; 11, coxa du palpe droit (spinules) ; 12, chélicère droite (dents et denticules) ; 13, spermathèques. (Échelles = 1 mm.)

### FEMELLE

Longueur totale : 46,5 mm.

Céphalothorax : L 19,8 mm et l 16,6 mm ; cuivré, aplati ; alors que le mâle présente une quatrième strie profonde, postérieure, la femelle n'a que trois stries ; couvert d'une pubescence noire et jaune ; soies à la périphérie du céphalothorax ; fovea courte, droite et profonde. Yeux (pl. II, 9) comme chez le mâle. Sternum (pl. II, 10) : L 10,2 mm et l 9,3 mm ; comme chez le mâle, mais les trois paires de sigilles sont peu profondes. Labium (pl. II, 10) : l 4,3 et H 3,0 mm ; muni de 15 spinules dans la moitié apicale. Deux autres femelles étudiées ont respectivement 9 et 20 spinules. Coxa du palpe droit (pl. II, 11) :

L 9,4 mm et l 4,1 mm ; 148 spinules dans l'angle inféro-interne. Chélicères munies de 8 dents sur la marge interne et d'aucune sur la marge externe ; entre les deux marges il y a 21 denticules pour la chélicère droite (pl. II, 12) et 13 pour la gauche.

*Mensurations des pattes (en mm).*

	Fémur	Tibia et patella	Métatarse	Tarse	TOTAL
I	14,4	19,5	9,3	6,0	49,2
II	13,3	17,4	8,9	5,9	45,5
III	12,1	15,7	10,1	6,0	43,9
IV	14,5	19,5	14,7	7,1	55,8

Coxas dépourvues de spinules courtes et aiguës (présentes chez *P. manicata*). Métatarses : même distribution des scopulas que chez *P. manicata*. Tarses : chacun avec deux griffes nues.

Abdomen : L 24,7 mm et l 18,6 mm. Longueurs des articles des filières supérieures : proximal, 5,2 mm ; médian, 2,5 mm ; distal, 2,5 mm. Spermathèques (pl. II, 13).

RÉPARTITION GÉOGRAPHIQUE : Chili, Argentine.

REMARQUE : STRAND (1907), lors d'une description d'une femelle immature de *P. manicata* (en provenance de Valparaiso), constate qu'il n'existe aucune description de femelle adulte de *P. manicata* et pense que si sa femelle appartient à une nouvelle espèce elle devrait être nommée *P. phryxotrichoides*. C'est ce que nous faisons ici. SCHIAPPELLI et GERSCHMAN DE PIKELIN (1963) ont décrit la femelle de *P. phryxotrichoides* sous le nom de *P. manicata*. Ce sont les caractères dus à la spinulation des coxas des appendices, ainsi que l'habitus des exemplaires qui nous incitent à rectifier cette attribution. A Valparaiso, les exemplaires de *Paraphysa* (♂ et ♀), récoltés en grand nombre, appartiennent exclusivement à l'espèce *P. phryxotrichoides* ; l'espèce *P. manicata* n'a jusqu'ici jamais été signalée de cette région. Nous n'avons pu étudier le type de STRAND, vraisemblablement disparu.

**Grammostola spathulata** (Pickard-Cambridge F., 1897)

(Pl. III et IV)

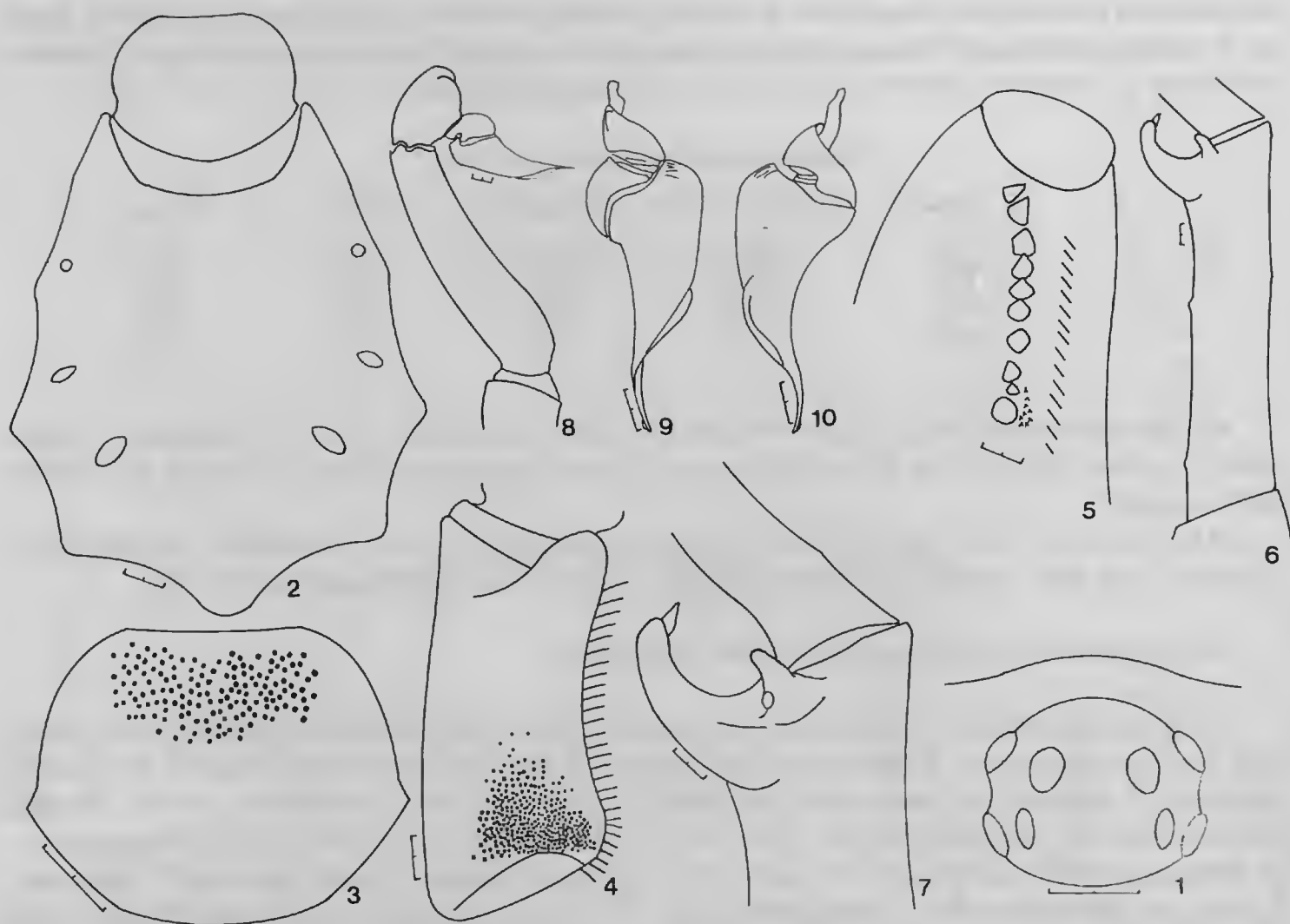
(PICKARD-CAMBRIDGE, F., 1897, Arachnida, Araneida. *In* : Biology Centr. Am., 2 : 24.)

MATÉRIEL ÉTUDIÉ : ♂ holotype n° 850, Mexique, BMNH ; ♀ n° 004, P. NEIRA rec., 29.IX. 1976, Chili (5<sup>e</sup> région, El Salto : 71°34' long. W, 32°02' lat. S), MHNV.

MÂLE

L'état de conservation du matériel ne permet pas de mesurer la longueur totale du corps, ni celle de chaque article des pattes.

Céphalothorax : L 23,8 mm et l 21,6 mm ; large, presque carré, un peu plus étroit dans sa partie antérieure. Sur l'exemplaire type, il y a des traces d'une abondante pubescence rougeâtre (cette couleur est très nette près des yeux ; elle s'observe bien chez des



PL. III. — *Grammostola spathulata* (Pick.-Cambr. F., 1897). ♂ : 1, groupe oculaire ; 2, sternum et labium ; 3, labium avec spinules ; 4, coxa du palpe droit (spinules) ; 5, chélicère gauche (dents et denticules) ; 6, tibia I droit ; 7, éperon (tibia I droit) ; 8, palpe gauche (vue interne) ; 9, bulbe gauche (vue externe) ; 10, bulbe gauche (vue interne). (Échelles = 1 mm.)

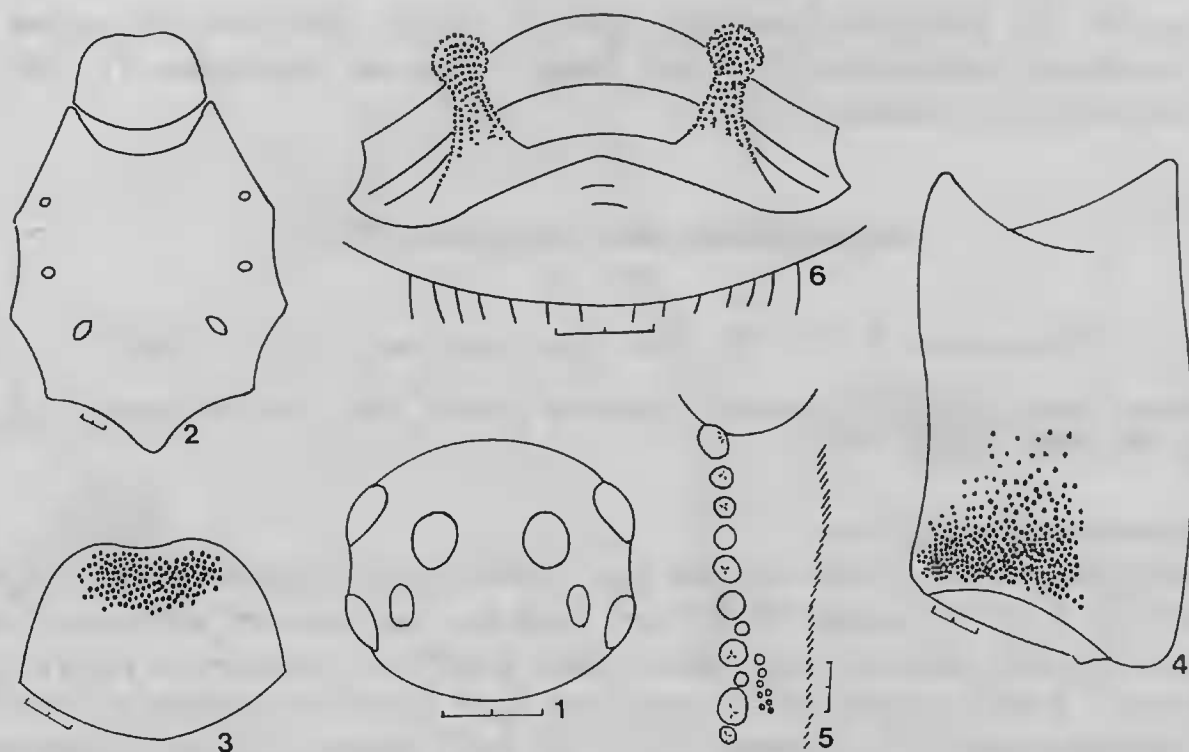
exemplaires mâles plus frais de notre propre collection). Des soies plus longues se trouvent sur le bord postérieur. La partie céphalique n'est que très médiocrement surélevée. Fovea grande, droite et profonde. Yeux (pl. III, 1) : le groupe oculaire est surélevé ; aire oculaire presque deux fois plus large que haute ; ligne antérieure procurvée, les MA plus éloignés entre eux qu'avec les LA ; ligne postérieure récurvée, les MP sont les plus petits et sont très proches des LP. Sternum (pl. III, 2) : L 10,0 mm et l 9,8 mm ; allongé, et s'élargissant dans le tiers postérieur ; trois paires de sigilles dont la taille augmente du labium à l'abdomen tout en s'écartant progressivement du bord du sternum. Labium (pl. III, 3) : l 4,3 mm et H 3,3 mm ; présente 148 spinules à pointe arrondie. Coxa du palpe droit (pl. III, 4) munie de 310 spinules arrondies situées dans l'angle inféro-interne ; le bord antérieur porte une touffe de soies brunes qui, chez les exemplaires récemment capturés, est de coloration cuivrée. Chélicères (pl. III, 5) : chacune a 10 dents sur la marge interne et une touffe de soies cuivrées sur le bord extérieur ; entre les deux, il y a 9 denticules à la base de la rangée des 10 dents.



Pattes : Métatarses : les scopulas des pattes I et II s'étendent jusqu'à la partie proximale de l'article ; les scopulas des pattes III s'étendent jusqu'à la moitié apicale de l'article ; les scopulas des pattes IV s'étendent jusqu'au quart apical de l'article. Tarses avec deux griffes ; chaque griffe est munie de 5 ou 6 denticules. Tibia I : l'éperon (pl. III, 6 et 7) est constitué par deux protubérances : l'externe est plus grande avec une épine courte et trapue sur le côté intérieur de l'apex ; l'interne est plus courte, avec une épine située à la base, côté extérieur. Bulbes (pl. III, 8,9 et 10).

FEMELLE

Longueur totale : 47,5 mm.



PL. IV. — *Grammostola spathulata* (Pick.-Cambr. F., 1897). ♀ : 1, groupe oculaire ; 2, sternum et labium ; 3, labium avec spinules ; 4, coxa du palpe gauche (spinules) ; 5, chélicère gauche (dents et denticules) ; 6, spermathèques. (Échelles = 1 mm.)

Céphalothorax : L 19,6 mm et l 18,1 mm ; la forme générale est comme chez le mâle ; la pubescence est constituée par des poils brun sombre et des poils jaunes plus longs et moins abondants. Yeux (pl. IV, 1) comme chez le mâle. Sternum (pl. IV, 2) : L 12,5 mm et l 11,1 mm ; comme chez le mâle. Labium (pl. IV, 3) : l 5,0 mm et H 3,5 mm ; avec 160 spinules arrondies situées dans la moitié apicale. Coxa du palpe gauche (pl. IV, 4) avec 333 spinules dans l'angle inféro-interne ; la scopula est cuivrée. Chélicères : la gauche (pl. IV, 5) a 11 dents sur la marge interne et une touffe de soies cuivrées sur le bord extérieur ; entre les deux il y a 8 denticules en même position que chez le mâle ; la droite a 12 dents et 7 denticules.

*Mensurations des pattes (en mm).*

	Fémur	Tibia et patella	Métatarse	Tarse	TOTAL
I	17,1	21,8	10,4	6,4	55,7
II	15,0	19,3	10,0	6,4	50,7
III	13,0	16,8	10,6	6,4	46,8
IV	16,2	20,6	14,4	7,4	58,6

Métatarse : les scopulas sont comme chez le mâle. Tarses : chacun avec deux griffes, chaque griffe avec cinq courts denticules. Spermathèques (pl. IV, 6).

RÉPARTITION GÉOGRAPHIQUE : Néotropicale.

REMARQUE : F. PICKARD-CAMBRIDGE (1897) a décrit cette nouvelle espèce sous le nom de *Eurypelma spatulatum* n. sp. C'est SIMON (Hist. nat. Araignées, II : 935) qui l'a assignée au genre *Grammostola*.

**Grammostola cala** Chamberlin, 1917

(Pl. V)

(CHAMBERLIN, R. V., 1917, *Bull. Mus. comp. Zool.*, 61 (3) : 47-49.)

MATÉRIEL ÉTUDIÉ : ♂ holotype n° 39, Hassler Exped. rec., Chili (8<sup>e</sup> région, Talcahuano : 73°10' long. W, 36°40' lat. S), MCZ.

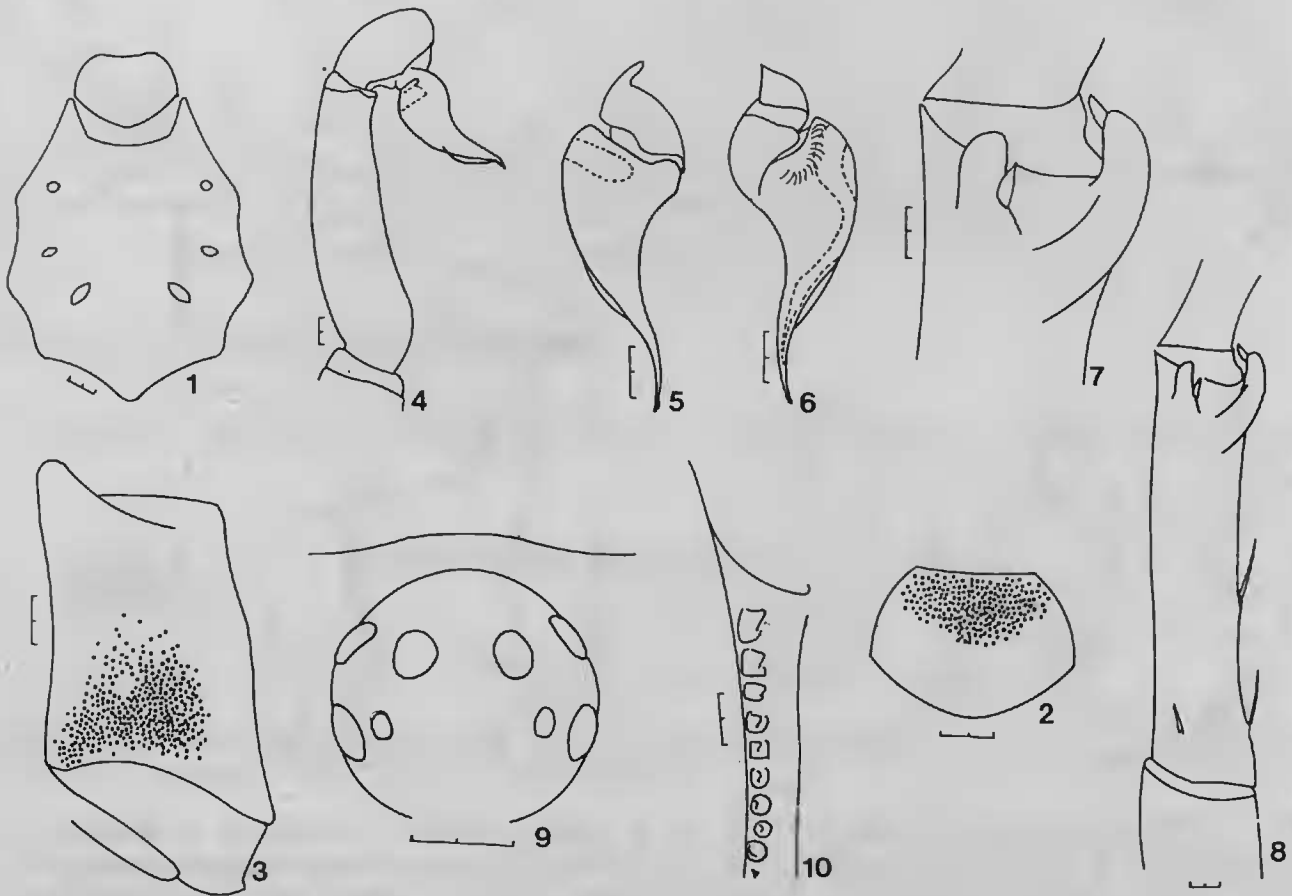
Longueur totale : 38,0 mm.

Céphalothorax : L 18,5 mm et l 16,0 mm ; rectangulaire, aplati ; fovea droite et profonde. Yeux (pl. V, 9) : le groupe oculaire est situé sur une bosse de la région céphalique ; aire oculaire deux fois plus large que haute ; ligne postérieure légèrement récurvée, les MP proches des LP et plus petits que ces derniers ; ligne antérieure procurvée, les MA plus éloignés entre eux que les LA. Sternum (pl. V, 1) ; L 9,5 mm et l 9,0 mm : légèrement plus long que large ; trois paires de sigilles dont la taille va en croissant du labium à l'abdomen tout en s'écartant progressivement du bord du sternum ; le sternum est séparé du labium par un sillon. Labium (pl. V, 2) : l 3,8 mm et H 2,7 mm ; 128 spinules dans la moitié apicale. Coxa du palpe gauche (pl. V, 3) rectangulaire, avec l'angle supéro-interne étiré ; 336 spinules situées dans l'angle inféro-interne. Chélicères : le bord extérieur de la gouttière qui loge le crochet de chaque chélicère présente une touffe de soies cuivrées ; la chélicère droite a 9 dents sur le bord interne, la gauche 10 (pl. V, 10).

*Mensurations des pattes (en mm).*

	Fémur	Tibia et patella	Métatarse	Tarse	TOTAL
I	18,0	22,0	10,5	8,0	58,5
II	16,5	20,0	11,0	8,0	55,5
III	14,0	17,0	12,0	7,5	50,5
IV	16,5	20,0	15,0	9,0	60,5

Tibias, basitarses et tarses portent une abondante pilosité jaune brun, parfois des épines et de nombreuses trichobothries. Poils claviformes uniquement sur le tarse. Coxa I gauche avec 47 poils stridulatoires. Tibia I : l'éperon (pl. V, 7 et 8) avec deux protubérances, l'externe est plus grande avec une épine vers le haut, l'interne est plus courte avec une épine à la base. Métatarses : les scopulas des pattes I et II vont jusqu'à la moitié proximale de l'article, les scopulas des pattes III vont jusqu'au tiers apical de l'article, les scopulas des pattes IV vont jusqu'au quart apical de l'article. Palpe muni de 29 poils stridulatoires sur la coxa droite. Bulbe (pl. V, 4,5 et 6) très semblable à celui de *G. spathulata*.



PL. V. — *Grammostola cala* Chamberlin, 1917. ♂ : 1, sternum et labium ; 2, labium avec spinules ; 3, coxa du palpe gauche (spinules) ; 4, palpe gauche ; 5, bulbe gauche (vue interne) ; 6, bulbe gauche (vue externe) ; 7, éperon (tibia I gauche) ; 8, tibia I gauche ; 9, groupe oculaire ; 10, chélicère gauche (dents). (Échelles = 1 mm.)

RÉPARTITION GÉOGRAPHIQUE : Brésil, Chili.

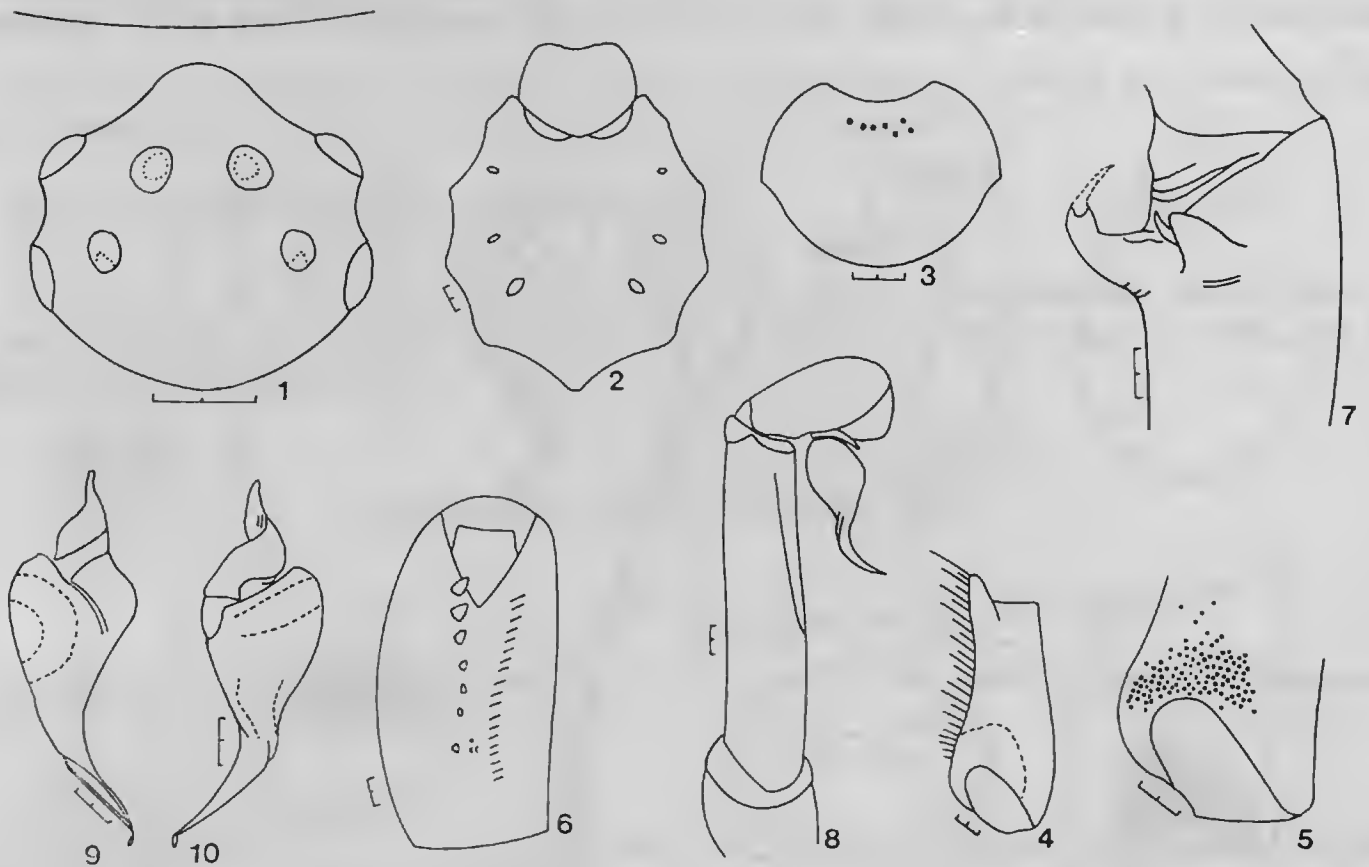
REMARQUE : Après l'examen des deux mâles holotypes de *G. spathulata* et de *G. cala*, il nous apparaît que certaines structures sont fort semblables, par exemple : 1) la structure des bulbes copulateurs ; 2) les éperons des tibias de la première paire de pattes ; 3) la spinulation du labium et de la coxa du palpe ; 4) la dentition des chélicères ; 5) la disposition des sigilles sternales. Il paraît vraisemblable que les deux espèces s'avèrent identiques ; dans ce cas, ce serait le nom d'espèce de *G. spathulata* qui aurait la priorité. La femelle de *G. cala* est encore inconnue.

**Phrixotrichus scrofa** (Molina, 1788)

(Pl. VI)

(MOLINA, J. I., 1788, Compend. Hist. geogr. nat. civ. Reino Chile, 1 : 236.)

MATÉRIEL ÉTUDIÉ : ♂ (Boc. 250), Chili, MNHN.



PL. VI. — *Phrixotrichus scrofa* (Molina, 1788). ♂ : 1, groupe oculaire ; 2, sternum et labium ; 3, labium avec spinules ; 4, coxa du palpe gauche (aire des spinules) ; 5, coxa du palpe gauche (spinules) ; 6, chélicère gauche (dents et denticules) ; 7, éperon (tibia I droit) ; 8, palpe droit (vue externe) ; 9, bulbe gauche (vue externe) ; 10, bulbe gauche (vue interne). (Échelles = 1 mm.)

Longueur totale : 31,5 mm.

Céphalothorax : L 19,0 mm et l 18,0 mm ; aplati, présentant de chaque côté quatre stries prolongées jusqu'à la fovea ; partie céphalique noire et légèrement surélevée ; partie thoracique plus basse et de coloration brun obscur. Yeux (pl. VI, 1) : groupe oculaire élevé ; ligne antérieure légèrement proeurvée, MA avec un disque central plus éhitinisé ; ligne postérieure réeurvée, les MP sont plus petits et plus réduits par une éhitinisation postérieure. Sternum (pl. VI, 2) : L 10,0 mm et l 10,0 mm ; trois paires de sigilles latérales dont la taille augmente du labium à l'abdomen tout en s'éloignant progressivement du bord du sternum. Labium (pl. VI, 3) : l 4,7 mm et H 3,1 mm ; 7 spinules dans la partie apicale. Coxa du palpe gauche (pl. VI, 4 et 5) : L 10,0 mm et l 5,0 mm ; le bord antérieur porte une touffe de soies euivrées ; l'angle inféro-interne présente 115 spinules. Chélicères : le bord extérieur de la gouttière qui loge le erochet de chaque chélicère présente une touffe

de soies cuivrées ; la marge interne a 7 dents (et 3 denticules entre les deux bords) dans la chélicère gauche (pl. VI, 6) et 8 dents (et 6 denticules entre les deux bords) dans la chélicère droite.

*Mensurations des pattes (en mm).*

	Fémur	Tibia et patella	Métatarse	Tarse	TOTAL
I	22,0	11,0	17,0	9,0	79,0
II	18,5	26,0	14,0	7,5	66,0
III	16,0	20,0	14,0	8,0	58,0
IV	17,0	23,0	16,0	8,5	64,5

Tibia I (pl. VI, 7). Métatarses : la scopula de la patte I s'étend jusqu'à la moitié apicale de l'article ; la scopula de la patte II s'étend jusqu'au tiers apical de l'article ; la scopula de la patte III s'étend jusqu'au quart apical de l'article ; la scopula de la patte IV va jusqu'au sixième apical de l'article. Palpe (pl. VI, 8). Bulbe (pl. VI, 9 et 10).

RÉPARTITION GÉOGRAPHIQUE : Chili.

REMARQUE : Le type, décrit par MOLINA (1788), a disparu. La femelle est connue.

**Phrixotrichus parvulus** Pocock, 1903

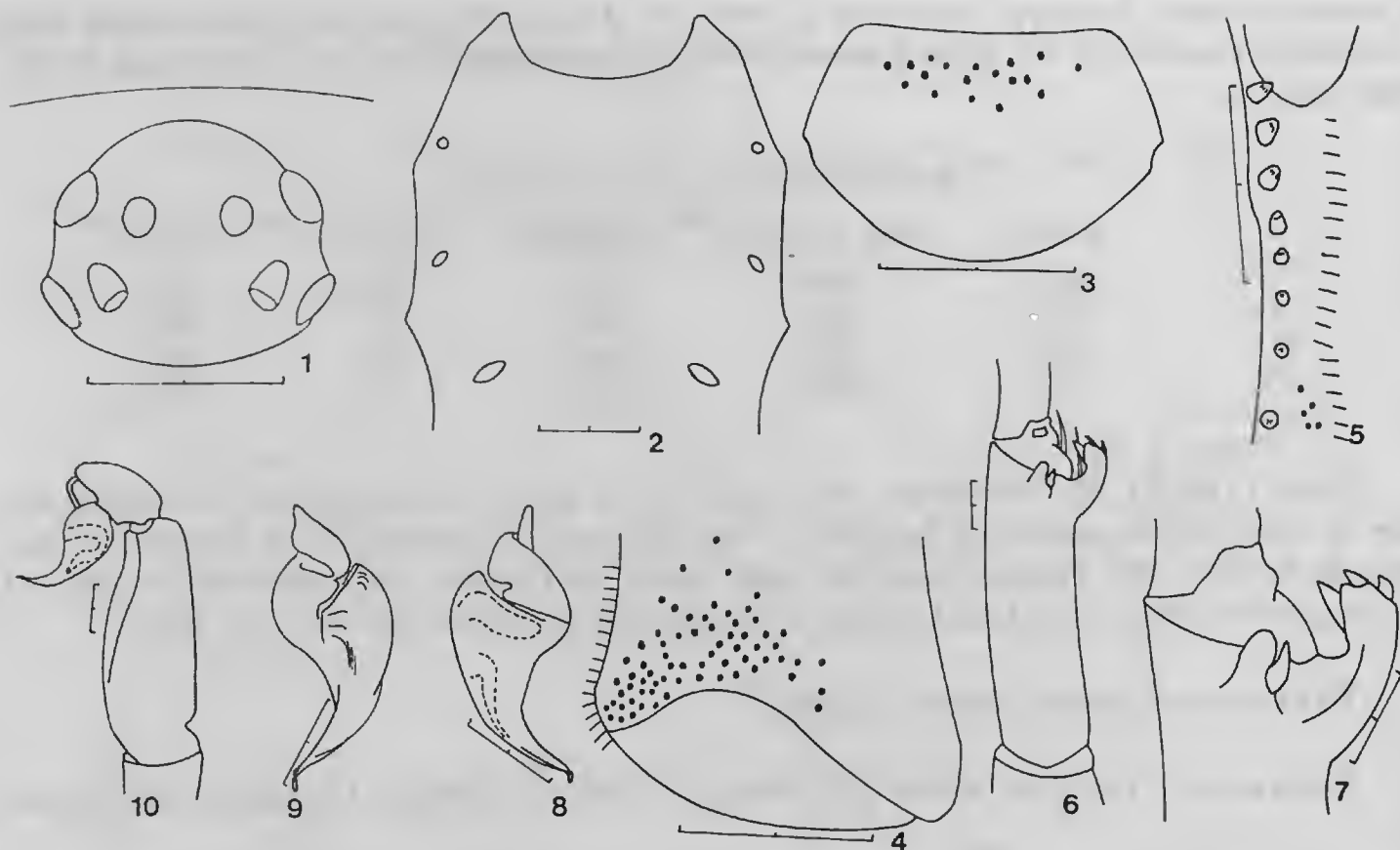
(Pl. VII)

(POCOCK, R. I., 1903, *Ann. Mag. nat. Hist.*, (7), 11 : 107.)

MATÉRIEL ÉTUDIÉ : ♂ holotype n° 1897.7.18.16, Colonel HAYES SADLER rec., Chili (5<sup>e</sup> région, Valparaiso : 71°40' long. W, 33°05' lat. S), BMNH.

Longueur totale : 17,0 mm.

Céphalothorax : L 10,4 mm et l 9,6 mm ; aplati et couvert d'une pubescence jaune et noire, la pubescence noire dominant ; partie céphalique un peu plus surélevée que la thoracique ; la fovea est écrasée. Yeux (pl. VII, 1) : groupe oculaire élevé ; ligne antérieure procurvée, MA petits et plus éloignés entre eux qu'avec les LA ; ligne postérieure récurvée, les MP proches des LP et plus petits que ces derniers, les MP ont le bord postérieur un peu chitinisé. Sternum (pl. VII, 2) : il est détruit dans son tiers postérieur ; sa longueur et sa largeur approximatives sont respectivement de 4,5 et 4,0 mm ; il présente trois paires de sigilles dont la taille augmente du labium à l'abdomen tout en s'éloignant progressivement du bord du sternum. Labium (pl. VII, 3) : l 1,8 mm et H 1,1 mm ; 18 spinules arrondies dans la moitié apicale. Coxa du palpe (pl. VII, 4) : le bord antérieur présente une touffe de soies cuivrées à la base et jaunes au sommet ; il y a 68 spinules dans l'angle inféro-interne sur la coxa gauche (pl. VII, 4) et 60 sur la droite. Chélicères : le bord extérieur de la gouttière qui loge le crochet de chaque chélicère a une touffe de soies cuivrées ; le bord intérieur a 8 dents (et 5 denticules entre les deux bords à proximité de la grande dent basale) pour la chélicère gauche (pl. VII, 5) et 9 dents (et 4 denticules) pour la chélicère droite.



PL. VII. — *Phrixotrichus parvulus* Pocock, 1903. ♂ : 1, groupe oculaire ; 2, sternum (tiers supérieur) ; 3, labium avec spinules ; 4, coxa du palpe gauche (aire des spinules) ; 5, chelicère gauche (dents et denticules) ; 6, tibia I gauche ; 7, éperon (tibia I gauche) ; 8, bulbe droit (vue externe) ; 9, bulbe droit (vue interne) ; 10, palpe gauche (vue externe). (Échelles = 1 mm.)

Pattes : toutes sont séparés du céphalothorax ; le créateur de l'espèce indique dans sa description originale : « longueur des pattes, 4, 1, 2, 3 (28, 24, 23, 20 mm). Tibia et métatarse de III et IV ainsi que tibia de I et II portent de fortes épines. Métatarses I et II munis d'une épine apicale par dessous, II avec une seconde épine basale. Les métatarses I et II sont couverts sur leur moitié distale par une scopula, qui est strictement apicale sur le métatarse IV. » Tibia I : éperon (pl. VII, 6 et 7) avec deux protubérances, l'externe plus grande avec trois épines, l'interne plus courte avec une épine. Tarses munis de deux griffes nues. Palpe et bulbe (pl. VII, 8, 9 et 10).

Abdomen très déformé sur l'échantillon : L 10,3 mm et l 5,1 mm.

RÉPARTITION GÉOGRAPHIQUE : Chili.

REMARQUE : La femelle est encore inconnue.

### **Eurypelma aberrans** Chamberlin, 1917

(Pl. VIII)

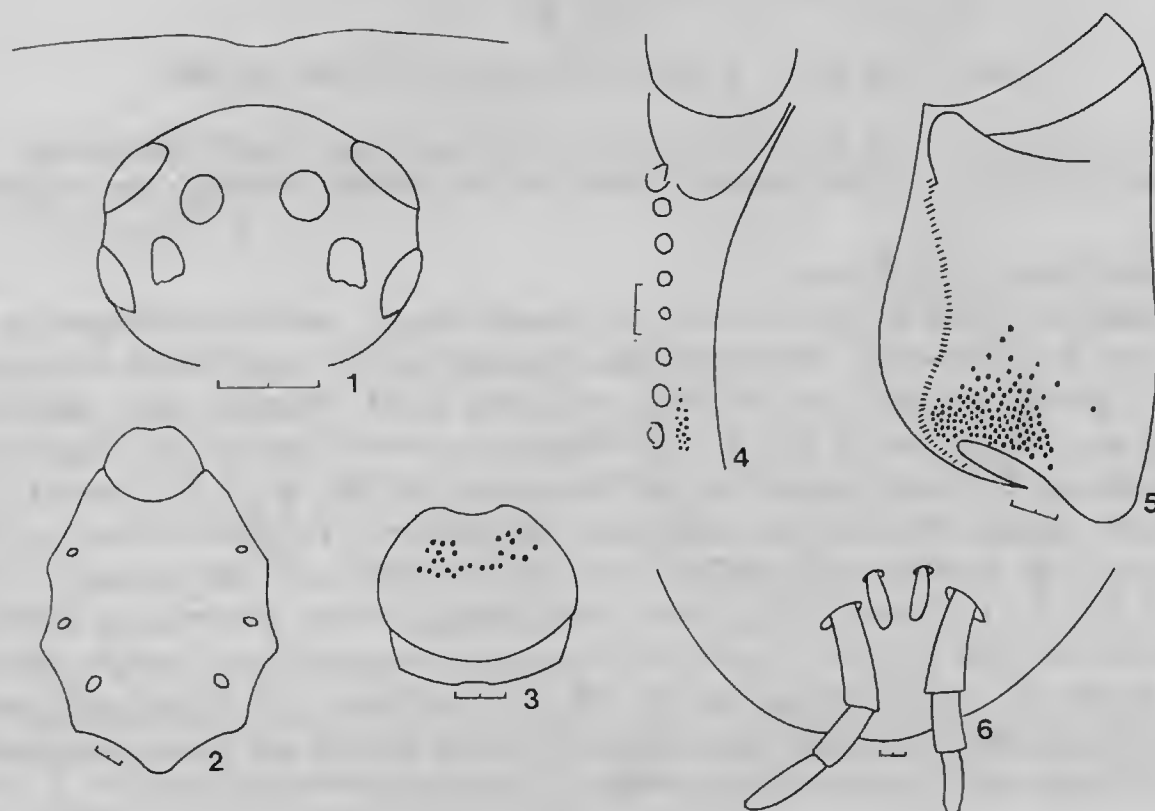
(CHAMBERLIN, R. V., 1917, *Bull. Mus. comp. Zool.*, 61 (3) : 51-52.)

MATÉRIEL ÉTUDIÉ : ♂ holotype n° 52, Chili (5<sup>e</sup> région, Casablanca : 71°25' long. W, 33°20' lat. S), MCZ.



Longueur totale : 48,0 mm.

Céphalothorax : L 24,7 mm et l 22,5 mm ; aplati ; fovea grande, droite et profonde. Yeux (pl. VIII, 1) : aire oculaire presque deux fois plus large que haute ; ligne antérieure procurvée, MA avec disque central plus chitinisé ; ligne postérieure récurvée, MP avec bord postéro-externe anguleux. Sternum (pl. VIII, 2) : L 10,8 mm et l 9,6 mm ; forme allongée ; avec trois paires de sigilles dont la taille augmente du labium à l'abdomen tout en s'éloignant progressivement du bord du sternum. Labium (pl. VIII, 3) : l 4,0 mm et H 3,0 mm ; il n'y a pas de spinules, mais il est possible de compter 26 cupules (les spinules ont dû tomber). Coxa du palpe gauche (pl. VIII, 5) : L 9,5 mm et l 5,1 mm ; le bord antérieur présente une touffe de soies cuivrées ; 125 spinules dans l'angle inféro-interne. Chélicères : une touffe de soies cuivrées sur le bord extérieur de la gouttière de chaque chélicère ; chélicère gauche (pl. VIII 4) avec 8 dents sur la marge inférieure et 16 denticules entre les deux marges ; 9 dents et 14 denticules pour la chélicère droite.



PL. VIII. — *Eurypelma aberrans* Chamberlin, 1917. ♀ : 1, groupe oculaire ; 2, sternum et labium ; 3, labium avec spinules ; 4, chélicère gauche (dents et denticules) ; 5, coxa du palpe gauche (spinules) ; 6, filières (vue ventrale). (Échelles = 1 mm.)

Mensurations des pattes (en mm).

	Fémur	Tibia et patella	Métatarse	Tarse	TOTAL
I	14,2	20,0	9,1	6,2	49,5
II	13,0	18,0	9,1	6,8	46,9
III	12,0	16,1	11,0	7,0	46,3
IV	15,5	20,0	15,0	8,0	58,5

Métatarses : la scopula de la patte I s'étend sur tout l'article ; celle de la patte II jusqu'au deux tiers apical, celle de la patte III jusqu'à la moitié et celle de la patte IV jusqu'au sixième apical de l'article. Tarses avec deux griffes nues.

Abdomen : L 16,0 mm et l 17,0 mm. Filières (pl. VIII, 6).

RÉPARTITION GÉOGRAPHIQUE : Chili.

REMARQUE : CHAMBERLIN (1917) a décrit ce type comme étant une femelle adulte. L'examen attentif de la région génitale montre qu'il n'y a pas de spermathèque et que l'ouverture génitale est fermée. Nous concluons qu'il s'agit d'un mâle immature et rectifions en conséquence. La femelle est encore inconnue tout comme le mâle adulte.

**Cenobiopelma argentinensis** Mello-Leitão, 1941

(Pl. IX)

(MELLO-LEITÃO, C. F., 1941, *Revta Mus. La Plata*, 2 : 104.)

MATÉRIEL ÉTUDIÉ : ♀ n° 005, R. CALDERON-GONZALEZ rec., 28.IV.1980, Chili (7<sup>e</sup> région, 40 km à l'ouest de Curico : 71°30' long. W, 35°02' lat. S), MHNV. Holotype non examiné.

Longueur totale : 17,0 mm.

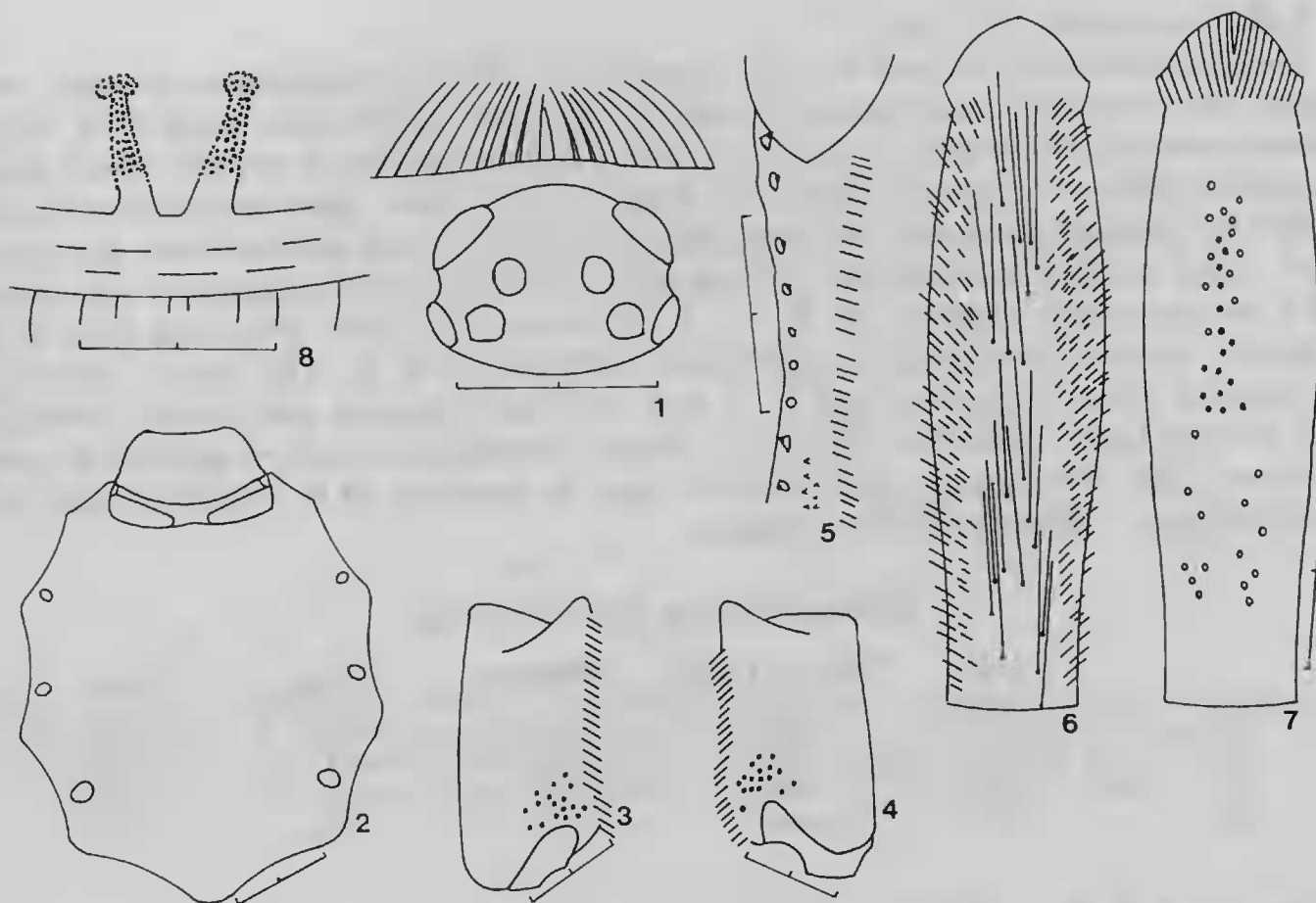
Céphalothorax : L 7,8 mm et l 6,6 mm ; jaune obscur, partie céphalique un peu plus surélevée que la thoracique ; fovea grande, transversale et légèrement récurvée. Yeux (pl. IX, 1) : groupe oculaire peu surélevé, l 1,2 mm et H 0,9 mm ; ligne antérieure procurvée, MA plus petits que les LA et plus éloignés entre eux que les LA ; ligne postérieure presque droite, les MP très proches des LP. Sternum (pl. IX, 2) : L 3,7 mm et l 3,6 mm ; trois paires de sigilles dont la taille augmente du labium à l'abdomen tout en s'écartant progressivement du bord du sternum ; il y a un grand sillon entre le sternum et le labium. Labium (pl. IX, 2) : l 1,4 mm et H 0,7 mm ; sans spinule. Coxas des palpes : bord antérieur avec une touffe de poils cuivrés et muni de 17 spinules arrondies dans l'angle inféro-interne des coxas droite (pl. IX, 3) et gauche (pl. IX, 4). Chélicères : les deux bords portent une touffe de poils cuivrés ; la marge interne de la chélicère gauche a 9 dents et, entre les deux bords, 7 denticules (pl. IX, 5) ; chez la droite il y a 9 dents et 6 denticules.

*Mensurations des pattes (en mm).*

	Fémur	Tibia et patella	Métatarse	Tarse	TOTAL
I	6,0	6,3	2,8	2,1	17,2
II	5,0	5,0	2,5	2,1	14,6
III	5,0	5,0	3,3	2,5	15,8
IV	6,6	7,5	6,8	3,3	24,2

Tarses et métatarses présentent des scopulas dont la partie médiane est occupée par des rangées de longues épines séparant la scopula en deux parties. Métatarses : les scopulas des pattes I, II et III vont jusqu'à la moitié apicale de l'article, la scopula de la patte IV

se présente comme deux rangées de poils des deux côtés de la ligne médiane d'épines et va jusqu'aux deux tiers apical de l'article. Tarses : I et II sont divisés par 3 rangées de soies, III et IV par 4 à 5 rangées de soies (pl. IX, 6) ; chaque tarse avec deux griffes sans dents. Trichobothries : tibias : 2 rangées ; métatarses : le IV a une rangée de 11 trichobothries et une zone latérale proximale de 10 trichobothries ; tarses : le IV avec trichobothries et poils claviformes (pl. IX, 7 : tarse IV droit).



PL. IX. — *Cenobiopelma argentinensis* Mello-Leitão, 1941. ♀ : 1, groupe oculaire ; 2, sternum et labium ; 3, coxa du palpe droit (spinules) ; 4, coxa du palpe gauche (spinules) ; 5, chélicère gauche (dents et denticules) ; 6, tarse IV (vue ventrale : scopula divisée) ; 7, tarse IV (vue dorsale : trichobothries (o) et poils claviformes (·)) ; 8, spermathèques. (Échelles = 1 mm.)

Abdomen : L 9,1 mm et l 5,0 mm ; étroit et long, couvert de poils noirs abondants, parsemé de quelques poils clairs. Longueurs des articles des filières supérieures : proximal, 12,5 mm ; médian, 7,5 mm ; distal, 15,8 mm. Spermathèques (pl. IX, 8).

RÉPARTITION GÉOGRAPHIQUE : Argentine, Chili.

REMARQUE : L'espèce est signalée ici pour la première fois du Chili. MELLO-LEITÃO (1941) a décrit l'espèce sur des exemplaires originaires d'Argentine.

**Migas vellardi** Zapfe, 1961

(Pl. X)

(ZAPFE, H., 1961, *Investnes zool. chil.*, 7 : 153-155.)

MATÉRIEL ÉTUDIÉ : ♂ holotype n° 3637, H. ZAPFE rec., Chili (4<sup>e</sup> région, La Herradura : 71°51' long. W, 30°00' lat. S), MNHNS.

Longueur totale : 7,5 mm.

Céphalothorax : L 4,6 mm et l 4,0 mm (pl. X, 1) ; de configuration presque ovale ; tronqué vers l'avant et vers l'arrière ; la moitié antérieure légèrement surélevée ; s'aplatit progressivement vers l'arrière à partir de la fovea ; brun rougeâtre, sans poils ; fovea grande, superficielle, récurvée. Yeux (pl. X, 2) : l 1,8 mm et H 0,7 mm ; ligne antérieure procurvée, LA sont les plus grands de tous les yeux, MA plus petits et plus proches entre eux qu'avec les LA ; ligne postérieure récurvée, LP très petits, MP un peu plus grands et plus proches des LP qu'entre eux. Sternum (pl. X, 3) : L 2,8 mm et l 2,2 mm ; plus large dans le tiers postérieur ; les sigilles ne sont pas apparentes. Labium (pl. X, 3) : l 0,7 mm et H 0,5 mm ; sans spinules. Coxas des palpes (pl. X, 4) avec une petite scopula grise dans le bord antérieur ; sans spinules. Chélicères (pl. X, 5) : chaque bord de la gouttière qui loge le crochet a quelques poils (très peu) et porte 4 dents ; dans la gouttière de la chélicère droite il y a 14 denticules et 7 dans la chélicère gauche.

*Mensurations des pattes (en mm).*

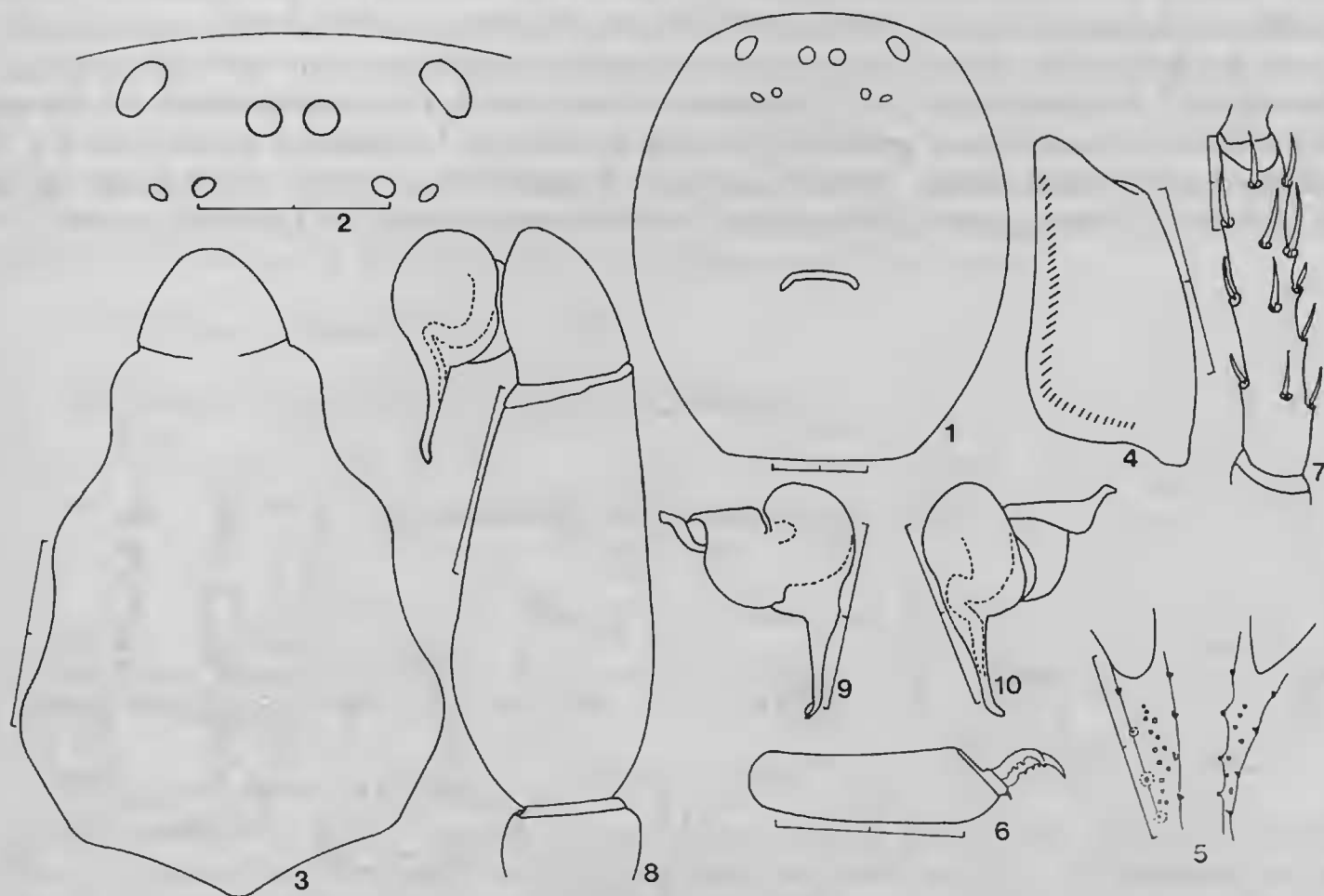
	Fémur	Tibia et patella	Métatarse	Tarse	TOTAL
I	4,5	5,6	2,7	1,1	13,9
II	3,8	5,0	2,5	1,1	12,4
III	3,3	4,0	2,4	1,1	10,8
IV	4,1	5,7	3,3	1,3	14,4

Tibia I (pl. X, 7) et II : patellas et fémurs I et II avec de fortes épines, fémurs III et IV sans épines. Palpe (pl. X, 8). Bulbe (pl. X, 9 et 10). Métatarses : I et II aplatis, sans scopula, mais avec quelques poils longs au-dessous et une rangée d'épines fortes à chaque bord latéral (comme chez *C. coronatus*) ; III sans scopula ; IV avec une scopula jusqu'à la moitié apicale de l'article. Tarses munis d'une scopula et de trois griffes ; les griffes supérieures ont une rangée de dents, l'inférieure est nue (pl. X, 6).

Abdomen : L 3,3 mm et l 3,0 mm ; jaune avec une tache grise au-dessus d'après la description originale ; actuellement, sous l'effet du liquide conservateur, gris avec une tache claire ; pilosité fine et courte. Filières : 4 filières situées presque à la même hauteur, les deux antérieures sont fines et plus courtes que l'article basal des filières extérieures, les articles moyens et apicaux sont très courts.

RÉPARTITION GÉOGRAPHIQUE : Chili.

REMARQUE : La femelle de l'espèce est inconnue.



PL. X. — *Migas vellardi* Zapfe, 1961. ♂ : 1, céphalothorax (yeux et fovea) ; 2, groupe oculaire ; 3, sternum et labium ; 4, coxa du palpe gauche (pas de spinules) ; 5, chélicères droite et gauche (dents et denticules) ; 6, tarse I droit (griffes) ; 7, tibia I gauche (épines) ; 8, palpe gauche (vue externe) ; 9, bulbe gauche (vue interne) ; 10, bulbe gauche (vue externe). (Échelles = 1 mm.)

### **Heteromigas bonneti** Zapfe, 1961

(Pl. XI)

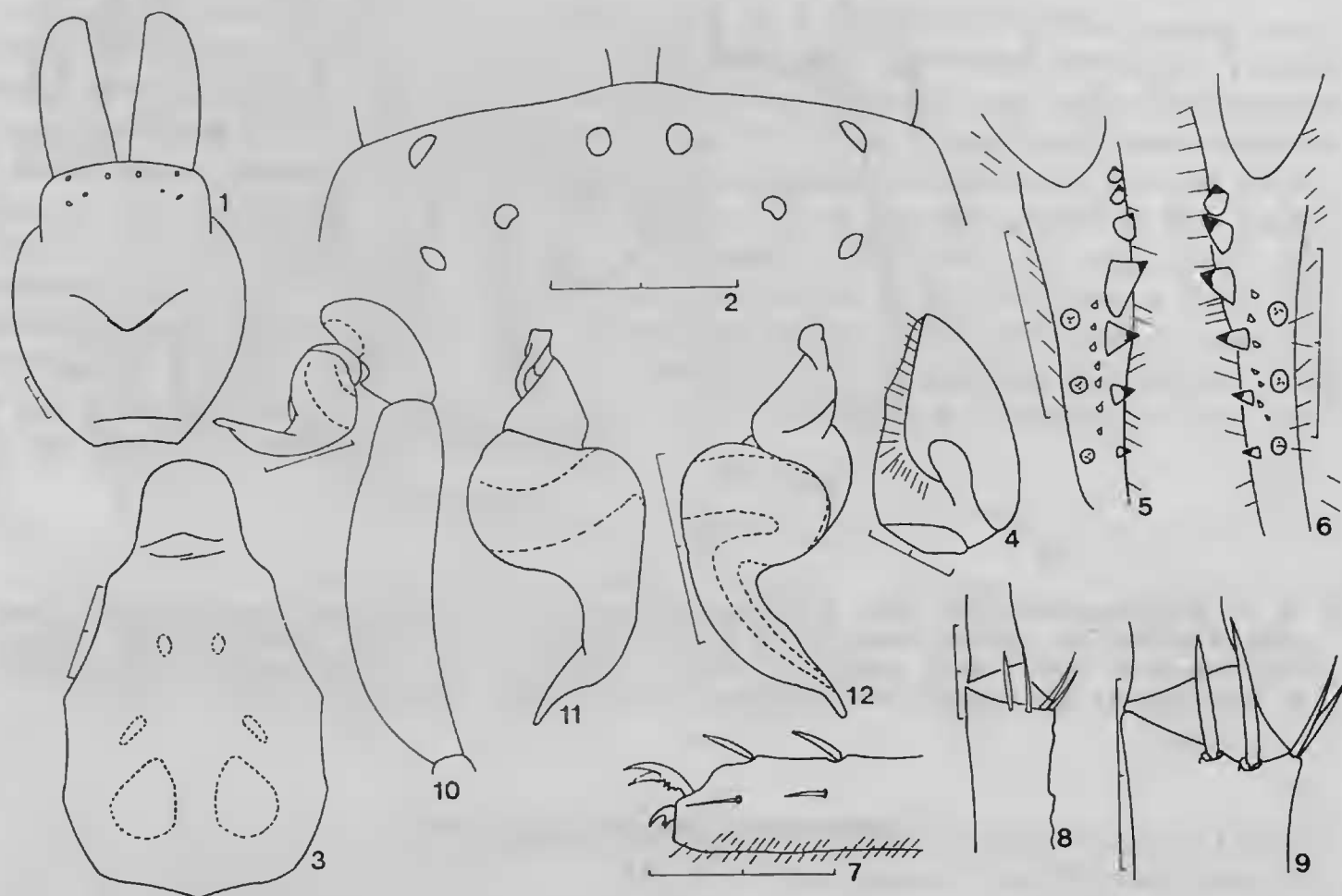
(ZAPFE, H., 1961, *Investnes zool. chil.*, 7 : 152-153.)

MATÉRIEL ÉTUDIÉ : ♂ holotype n° 3636, H. ZAPFE rec., Chili (4<sup>e</sup> région, La Herradura : 71°51' long. W, 30°00' lat. S), MNHNS.

Longueur totale : 11,6 mm.

Céphalothorax (pl. XI, 1) : L 5,8 mm et l 5,4 mm ; brun sombre, sans pilosité, excepté quelques soies dans l'aire oculaire ; plus large dans le tiers antérieur, se rétrécit dans la partie postérieure ; le pourtour présente un rebord ; la région thoracique est aplatie alors que la céphalique est très surélevée ; entre ces deux régions se trouve une fovea, large, profonde et procurvée. Yeux (pl. XI, 2) : l 2,4 mm et H 0,7 mm ; ligne antérieure légèrement procurvée, MA plus proches entre eux qu'avec les LA ; ligne postérieure récurvée, MP sont les plus petits et sont plus proches des LP qu'entre eux. Sternum (pl. XI, 3) :

L 4,5 mm et l 2,5 mm ; plus large dans la moitié postérieure avec trois paires de sigilles proches de la ligne médiane. Labium (pl. XI, 3) : l 1,3 mm et H 1,0 mm ; sans spinules. Coxas des palpes (pl. XI, 4) : elles ont une petite scopula jaune sur le bord antérieur ; sans spinules. Chélicères (pl. XI, 1) longues avec des soies sur le bord antérieur ; il y a peu de poils sur les bords de la gouttière qui loge le crochet ; la chélicère gauche (pl. XI, 6) a 6 dents sur le bord interne, 3 sur l'externe et 7 denticules au centre ; la chélicère droite (pl. XI, 5) a 7 dents sur le bord intérieur, 3 sur l'extérieur et 7 denticules au centre.



PL. XI. — *Heteromigas bonneti* Zapfe, 1961. ♂ : 1, céphalothorax (chélicères, yeux et fovea) ; 2, groupe oculaire ; 3, sternum et labium ; 4, coxa du palpe gauche (pas de spinules) ; 5, chélicère droite (dents et denticules) ; 6, chélicère gauche (dents et denticules) ; 7, tarse I droit (griffes) ; 8, tibia I gauche (épines) ; 9, tibia I gauche (épines apicales) ; 10, palpe gauche (vue externe) ; 11, bulbe gauche (vue externe) ; 12, bulbe gauche (vue interne). (Échelles = 1 mm.)

*Mensurations des pattes (en mm).*

	Fémur	Tibia et patella	Métatarses	Tarse	TOTAL
I	4,3	5,0	2,8	1,8	13,9
II	3,9	4,3	2,7	1,7	12,6
III	4,0	3,5	2,6	2,4	12,5
IV	4,9	5,0	3,5	2,5	15,9



Tibia I (pl. XI, 8 et 9) : deux épines fortes dans la zone apicale ventrale interne. Tibias et métatarses munis d'épines, spécialement au-dessus de la patella III, quelques-unes sur la IV ; métatarses sans scopulas. Tarses avec scopulas discrètes et trois griffes avec une rangée de dents chacune (pl. XI, 7). Palpe gauche (pl. XI, 10). Bulbe (pl. XI, 11 et 12).

Abdomen : L 6,0 mm et l 4,9 mm ; brun sombre (rouge dans la description originale) ; présente un dessin blanc en V inversé sur le dos. Filières : quatre filières situées presque à la même hauteur ; les deux intérieures sont fines et plus courtes que l'article basal des filières extérieures ; les articles moyens et apicaux sont très courts.

RÉPARTITION GÉOGRAPHIQUE : Chili.

REMARQUE : La femelle de l'espèce est inconnue.

### **Calathotarsus coronatus** Simon, 1903

(Pl. XII)

(SIMON, E., 1903, *Annls Soc. ent. Belg.*, 47 : 21.)

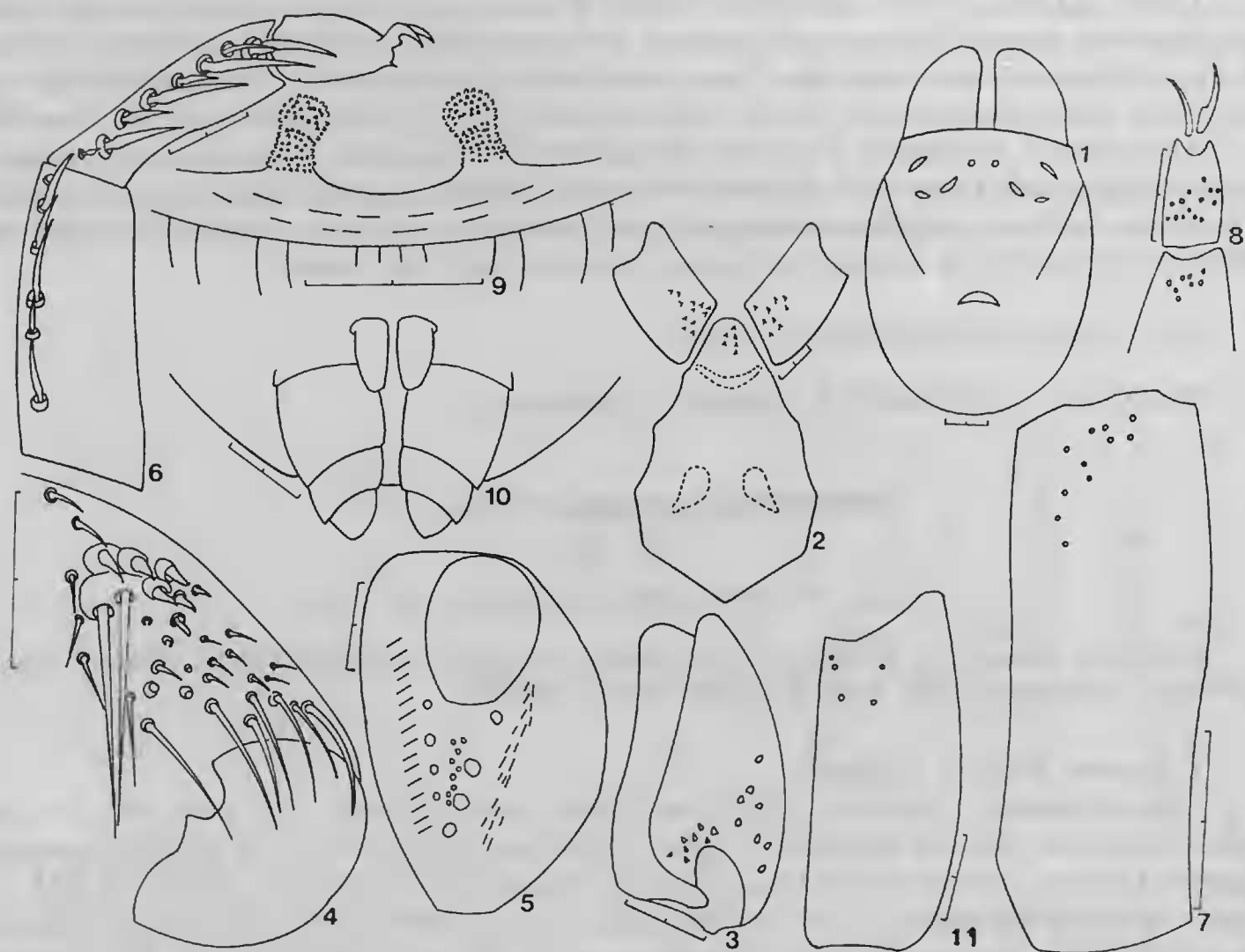
MATÉRIEL ÉTUDIÉ : ♀ n° 006, R. CALDERON-GONZALEZ rec., 26.VIII.1981, Chili (5<sup>e</sup> région, Cerro La Campana : 71°06' long. W, 32°58' lat. S), MHNV.

Longueur totale : 17,0 mm.

Céphalothorax : L 6,5 mm et l 5,2 mm ; large, presque carré, avec quelques poils dans l'aire oculaire et sur son pourtour ; région céphalique très surélevée et région thoracique aplatie ; la fovea, situé entre ces deux régions, est profonde et récurvée. Yeux (pl. XII, 1) : ligne antérieure légèrement récurvée, MA ronds et plus petits que les autres yeux, LA sont les plus grands ; ligne postérieure très récurvée, les MP plus grands que les LP. Sternum (pl. XII, 2) : L 6,9 mm et l 4,5 mm ; plus long que large, s'élargissant dans le tiers médian ; les sigilles ne sont pas caractéristiques ; deux zones plus claires et enfoncées au tiers postérieur et près de la ligne médiane ; 5 à 6 petits renforcements (à bord chitinisé) de chaque côté. Labium (pl. XII, 2) : l 1,7 mm et H 1,4 mm ; muni de 6 spinules dont chacune a la forme d'une pointe de flèche. Coxas des palpes : scopula abondante, jaune rougeâtre sur le bord antérieur ; 16 spinules sur la coxa gauche (pl. XII, 3) et 24 sur la droite. Chélicères : article basal fort ; le bord interne supérieur présente une rangée de longues épines, plus fortes et pointues près du bord antérieur (pl. XII, 4) ; présence d'un rateau difficile à voir chez les jeunes ; le bord extérieur de la gouttière a une abondante scopula rouge-jaune et 4 grandes dents, le bord intérieur présente une scopula moins abondante et 4 dents un peu plus petites, entre les deux bords on dénombre 9 denticules (pl. XII, 5) ; crochet : le bord supérieur porte deux arêtes longitudinales.

#### *Mensurations des pattes (en mm).*

	Fémur	Tibia et patella	Métatarse	Tarse	TOTAL
I	5,3	5,8	2,6	1,1	14,8
II	4,6	5,3	2,5	1,1	13,5
III	4,0	5,0	3,3	1,6	13,9
IV	5,3	7,6	4,5	1,8	19,2



PL. XII. — *Calathotarsus coronatus* Simon, 1903. ♀ : 1, céphalothorax (chélières, yeux et fovea) ; 2, sternum, labium et coxas des palpes ; 3, coxa du palpe gauche (spinules) ; 4, chélicère gauche (zone apicale interne de l'article basal) ; 5, chélicère gauche (dents et denticules) ; 6, pattes I (tibia, métatarse et tarse : vue latérale) ; 7, métatarse I (vue dorsale : trichobothries apicales) ; 8, trichobothries du tarse et métatarse I (l'état de conservation du matériel nous a permis de reconstituer les articles « éclatés ») ; 9, spermathèques ; 10, filières (vue ventrale) ; 11, trichobothries du tibia I. (Échelles = 1 mm.)

Fémurs : ils présentent sur le dessus une ou deux rangées d'épines fines et courtes ; le palpe, les pattes I et II ont en dessous des épines plus longues et disposées sans ordre. Patellas : le palpe est muni de deux fortes épines sur le bord antérieur ; le palpe, les pattes I et II ont deux rangées d'épines longues et fines en position dorsale, sur la patte III le nombre d'épines va en augmentant de la partie proximale à la partie distale, les parties proximales et antéro-dorsales ont toutes des épines solides, courtes et abondantes, remplacées dans la partie distale par des épines plus longues et fines. Tibias : le palpe possède une épine longue et forte sur le bord antérieur et d'abondantes épines courtes et fortes sur la région dorsale ; les pattes I (pl. XII, 6) et II sont aplaties avec 6 fortes et grandes épines sur le bord antérieur et 10 sur le bord postérieur ; les trichobothries sont disposées sur 2 rangées, une antérieure avec 2 trichobothries et une postérieure avec 3 trichobothries (pl. XII, 11) ; la patte III est normale, avec d'abondantes épines fines et 9 trichobothries sur la ligne

antérieure et 3 sur la ligne postérieure ; la patte IV est sans épines, deux trichobothries sur la ligne antérieure et 4 sur la ligne postérieure. Métatarses : pattes I et II, même spinulation que pour les tibias I et II (pl. XII, 6), trichobothries uniquement sur la partie apicale (pl. XII, 7) ; patte III avec d'abondantes épines courtes, trichobothries sur deux rangées, un peigne apico-ventral ; patte IV presque sans spinulation, une rangée de trichobothries et un peigne apico-ventral. Tarses : le palpe, les pattes I et II ont des épines sur les bords antérieur et postérieur ; les pattes I, II et III présentent une disposition des trichobothries fort différente des autres mygalomorphes néotropicales : elles sont regroupées en une zone au lieu d'être en lignes (pl. XII, 8) ; la patte IV a des trichobothries en deux rangées.

Abdomen : L 7,8 mm et l 5,6 mm. Spermathèques (pl. XII, 9). Filières : les antérieures à un seul article (0,8 mm), les postérieures à trois articles (proximal, L 1,0 mm ; moyen, L 0,7 mm ; distal, L 0,4 mm).

RÉPARTITION GÉOGRAPHIQUE : Chili.

REMARQUE : Le type décrit par SIMON (1903) est un immature. SCHIAPPELLI et GERSCHMAN DE PIKELIN (1973 et 1975) ont décrit une nouvelle espèce, *C. simoni*, de la région de Buenos Aires avec des types mâle et femelle. Il est fort vraisemblable que le type femelle de *C. simoni* soit synonyme de *C. coronatus* ; dans ce cas ce serait la première femelle adulte décrite de cette espèce. Il en est de même du type mâle ; en effet, les mâles de *C. coronatus* sont encore inconnus.

### *Lycinus gajardoi* (Mello-Leitão, 1940)

(Pl. XIII)

(MELLO-LEITÃO, C. F., 1940a, *Revta chil. Hist. nat.*, 44 : 233-234.)

MATÉRIEL ÉTUDIÉ : ♀ n° 007, L. LE FORT rec., 26.VI.1976, Chili (5<sup>e</sup> région, Dunas Concon, 71°30' long. W, 32°52' lat. S), MHNV ; ♂ n° 008, E. LINEROS rec., 16.III.1967, Chili (5<sup>e</sup> région, Dunas Concon : 71°30' long. W, 32°52' lat. S), MHNV.

#### FEMELLE

Longueur totale : 20,0 mm.

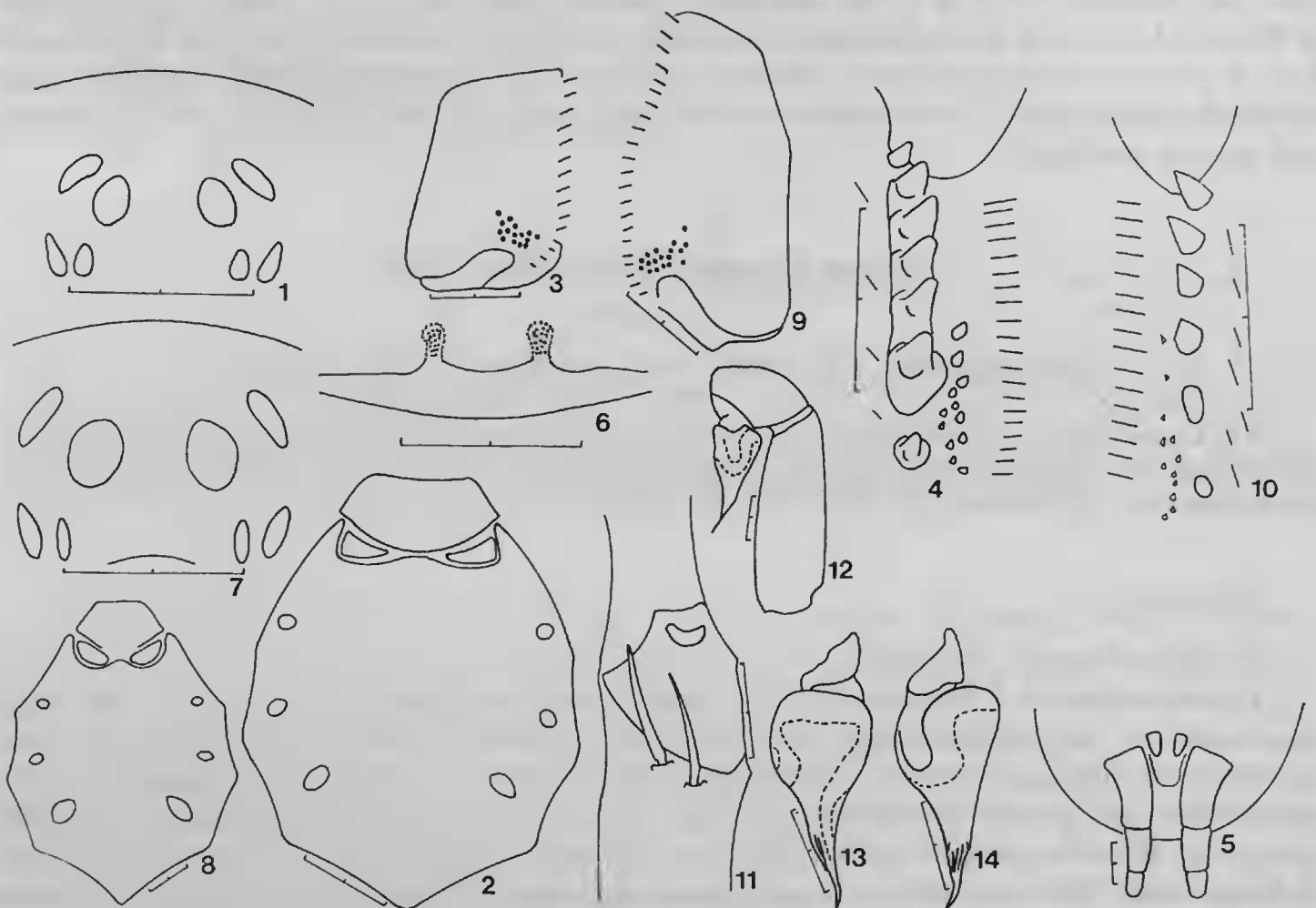
Céphalothorax : L 8,0 mm et l 6,6 mm ; jaune, rectangulaire, aplati dans la région thoracique et très surélevé dans la céphalique ; fovea transversale et procurvée. Yeux (pl. XIII, 1) : groupe oculaire (l 1,3 mm et H 0,9 mm) peu élevé ; ligne antérieure procurvée, MA plus grands et plus éloignés entre eux que les LA ; ligne postérieure légèrement proeurvée, MP plus petits et très près des LP. Sternum (pl. XIII, 2) : L 3,7 mm et l 3,6 mm ; de forme ovale, il a trois paires de sigilles qui augmentent de taille du labium à l'abdomen tout en s'écartant progressivement du bord du sternum. Labium (pl. XIII, 2) : l 1,7 mm et H 0,7 mm, sans spinules. Coxas des palpes : bord antérieur avec une touffe de soies euivrées, la coxa droite (pl. XIII, 3) a 15 spinules arrondies, la coxa gauche en possède 4. Chélicères : le bord extérieur avec une scopula euivrée ; la chélicère gauche (pl. XIII, 4)

présente sur le bord intérieur quelques poils et une rangée de 7 dents (12 denticules entre les deux bords) ; la chélicère droite a 7 dents (14 denticules entre les deux bords) ; la marge antérieure a des soies rigides qui deviennent plus courtes et épaisses vers l'intérieur et sur la partie dorsale (caractéristique des mygales maçonnes).

*Mensurations des pattes (en mm).*

	Fémur	Tibia et patella	Métatarse	Tarse	TOTAL
I	5,8	6,6	4,1	3,3	19,8
II	5,3	5,6	3,6	3,1	17,6
III	4,5	4,6	5,3	4,1	18,5
IV	5,5	6,6	7,5	5,0	24,6

Tibias : deux lignes de trichobothries. Métatarses : I et II avec une scopula s'étendant sur tout l'article, III jusqu'au tiers apical, IV jusqu'au cinquième apical ; il y a un verticille d'épines dans la partie apicale des métatarses III et IV ; une ligne de trichobothries. Tarses : III et IV avec scopulas divisées par 2 à 3 rangées de soies ; chaque tarse présente 2 griffes pectinées et une ligne de trichobothries.



PL. XIII. — *Lycinus gajardoï* (Mello-Leitão, 1940). ♀ 1-6 : 1, groupe oculaire ; 2, sternum et labium ; 3, coxa du palpe droit (spinules) ; 4, chélicère gauche (dents et denticules) ; 5, filières (vue ventrale) ; 6, spermathèques. ♂ 7-14 : 7, groupe oculaire ; 8, sternum et labium ; 9, coxa du palpe gauche (spinules) ; 10, chélicère droite (dents et denticules) ; 11, tibia I gauche (épines apicales) ; 12, palpe droit ; 13, bulbe gauche (vue externe) ; 14, bulbe gauche (vue interne). (Échelles = 1 mm.)

Abdomen : L 10,5 mm et l 6,6 mm ; jaune, avec une ligne brune médiane dorsale ; de cette ligne sortent de chaque côté 6 lignes transversales et dans la partie tout à fait postérieure 4 petites lignes. Filières (pl. XIII, 5). Spermathèques (pl. XIII, 6).

#### MÂLE

Longueur totale : 24,1 mm.

Céphalothorax : L 11,6 mm et l 10,1 mm ; en comparaison avec la femelle, la région céphalique est tout aussi relevée alors que la région thoracique l'est davantage ; ovoïde, brun obscur ; fovea transversale et procurvée. Yeux (pl. XIII, 7) comme chez la femelle ; aire oculaire : l 1,6 mm et H 1,2 mm. Sternum (pl. XIII, 8) : L 5,2 mm et l 5,0 mm ; comme chez la femelle. Labium (pl. XIII, 8) : l 1,9 mm et H 1,1 mm ; sans spinulation. Coxas des palpes : le bord antérieur a une scopula euivrée, clairsemée ; le bord inféro-interne de chaque coxa possède 18 soies rigides, sombres, fort différentes des spinules arrondies de la femelle et des autres espèces (pl. XIII, 9 : coxa gauche). Chélicères comme chez la femelle, mais la chélicère droite a 6 dents et 12 denticules entre les deux bords (pl. XIII, 10) et la chélicère gauche 12 dents et 13 denticules ; les soies du bord antérieur sont moins rigides et moins abondantes.

#### Mensurations des pattes (en mm).

	Fémur	Tibia et patella	Métatarse	Tarse	TOTAL
I	11,8	11,6	10,8	8,6	42,8
II	11,0	11,1	10,8	8,6	41,5
III	10,1	9,6	13,8	10,0	43,5
IV	12,8	12,6	15,8	11,3	52,5

Métatarses : I et II avec scopulas s'étendant jusqu'à la moitié de l'article ; III scopula jusqu'au quart apical et IV jusqu'au sixième apical de l'article ; les scopulas des métatarses III et IV sont légèrement divisées par une ligne de soies rigides. Tarses (pl. XIII, 11). Palpe (pl. XIII, 12). Bulbe (pl. XIII, 13 et 14).

Abdomen : L 10,3 mm et l 6,3 mm ; sur le dos il y a six lignes transversales brunes, larges dans la partie antérieure et étroites vers la partie postérieure ; soies jaunes et longues.

RÉPARTITION GÉOGRAPHIQUE : Chili.

REMARQUE : C'est la première fois que la femelle de *L. gajardoi* est décrite. Les exemplaires étudiés ici proviennent de pièges de Barber, placés à proximité de la mer. MELLO-LEITÃO (1940a) avait créé un nouveau genre pour cette espèce (*Parachubutia*) mais SCHIAPELLI et GERSCHMAN DE PIKELIN (1967) l'ont mis en synonymie avec le genre *Lycinus* Thorell, 1894. Depuis la création de l'espèce, d'autres exemplaires mâles ont été signalés du Chili. ZAPFE (1963) a décrit cette espèce sous le nom de *Levina epipiptusa* ; la synonymie de cette nouvelle espèce, appartenant à un nouveau genre, avec *L. gajardoi* a été reconnue par SCHIAPELLI et GERSCHMAN DE PIKELIN (1973).

**Lycinus longipes** Thorell, 1894

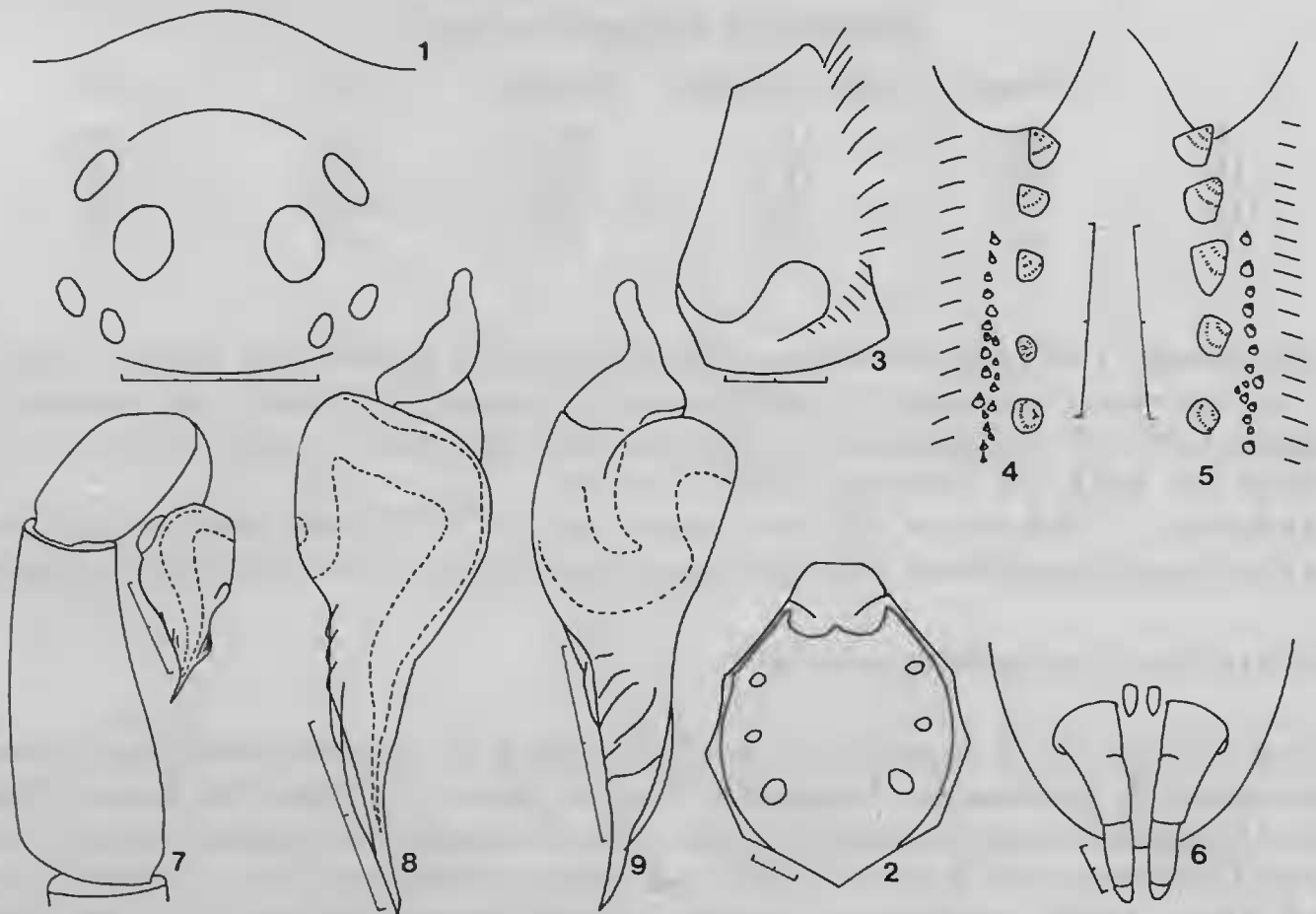
(Pl. XIV)

(THORELL, T., 1894, *Bih. k. Svenska Vetensk. Akad. Handl.*, 20 (4) : 37.)

MATÉRIEL ÉTUDIÉ : ♂ n° 009, E. LINEROS rec., 16.III.1967, Chili (5<sup>e</sup> région, Dunas Concon : 71°30' long. W, 32°52' lat. S), MHNV.

Longueur totale : 25,3 mm.

Céphalothorax : L 11,6 mm et l 10,1 mm ; ovoïde, brun obscur, plus élevé dans la région céphalique ; fovea transversale, profonde et procurvée. Yeux (pl. XIV, 1) : groupe oculaire (l 1,9 mm et H 1,4 mm) peu élevé ; ligne antérieure très procurvée, MA sont les plus grands, plus éloignés entre eux qu'avec les LA ; ligne postérieure procurvée, MP plus petits et proches des LP. Sternum (pl. XIV, 2) : L 5,3 mm et l 5,2 mm ; ovoïde avec trois paires de sigilles qui augmentent de taille de l'avant à l'arrière tout en s'éloignant du bord du sternum. Labium (pl. XIV, 2) : l 2,0 mm et H 1,0 mm ; sans spinules. Coxas des palpes : le bord antérieur a une scopula cuivrée, pas de spinules ni de soies rigides sur le bord inféro-interne (pl. XIV, 3). Chélicères : le bord extérieur de la gouttière logeant le crochets a une scopula cuivrée ; le bord intérieur a quelques poils, 5 dents et 20 denticules pour la chélicère droite (pl. XIV, 4), 5 dents et 15 denticules pour la gauche (pl. XIV, 5).



PL. XIV. — *Lycinus longipes* Thorell, 1894. ♂ : 1, groupe oculaire ; 2, sternum et labium ; 3, coxa du palpe droit ; 4, chélicère droite (dents et denticules) ; 5, chélicère gauche (dents et denticules) ; 6, filières (vue ventrale) ; 7, palpe droit (vue externe) ; 8, bulbe gauche (vue externe) ; 9, bulbe gauche (vue interne). (Échelles = 1 mm.)



Pattes : toutes très longues et séparées du prosoma sur notre échantillon ; il est très difficile de les identifier. Tarses munis de 2 griffes bipeetinées. Palpe (pl. XIV, 7). Bulbe (pl. XIV, 8 et 9).

Abdomen : L 14,0 mm et l 8 mm ; brun, couvert de poils jaunes, fins et courts. Filières (pl. XIV, 6).

RÉPARTITION GÉOGRAPHIQUE : Chili, Argentine.

REMARQUE : La femelle de cette espèce est inconnue.

**Tryssothele pissii** (Simon, 1889)

(Pl. XV)

(SIMON, E., 1889, *Annls. Soc. ent. Fr.*, (6) 8 : 221.)

MATÉRIEL ÉTUDIÉ : ♀ syntype n° 9587, Chili, MNHN ; ♂ n° 010, R. CALDERON-GONZALEZ rec., 31.III.1978, Chili (5<sup>e</sup> région, Granizo : 71°08' long. W, 33°07' lat. S), MNHV.

FEMELLE

Longueur totale : 27,0 mm.

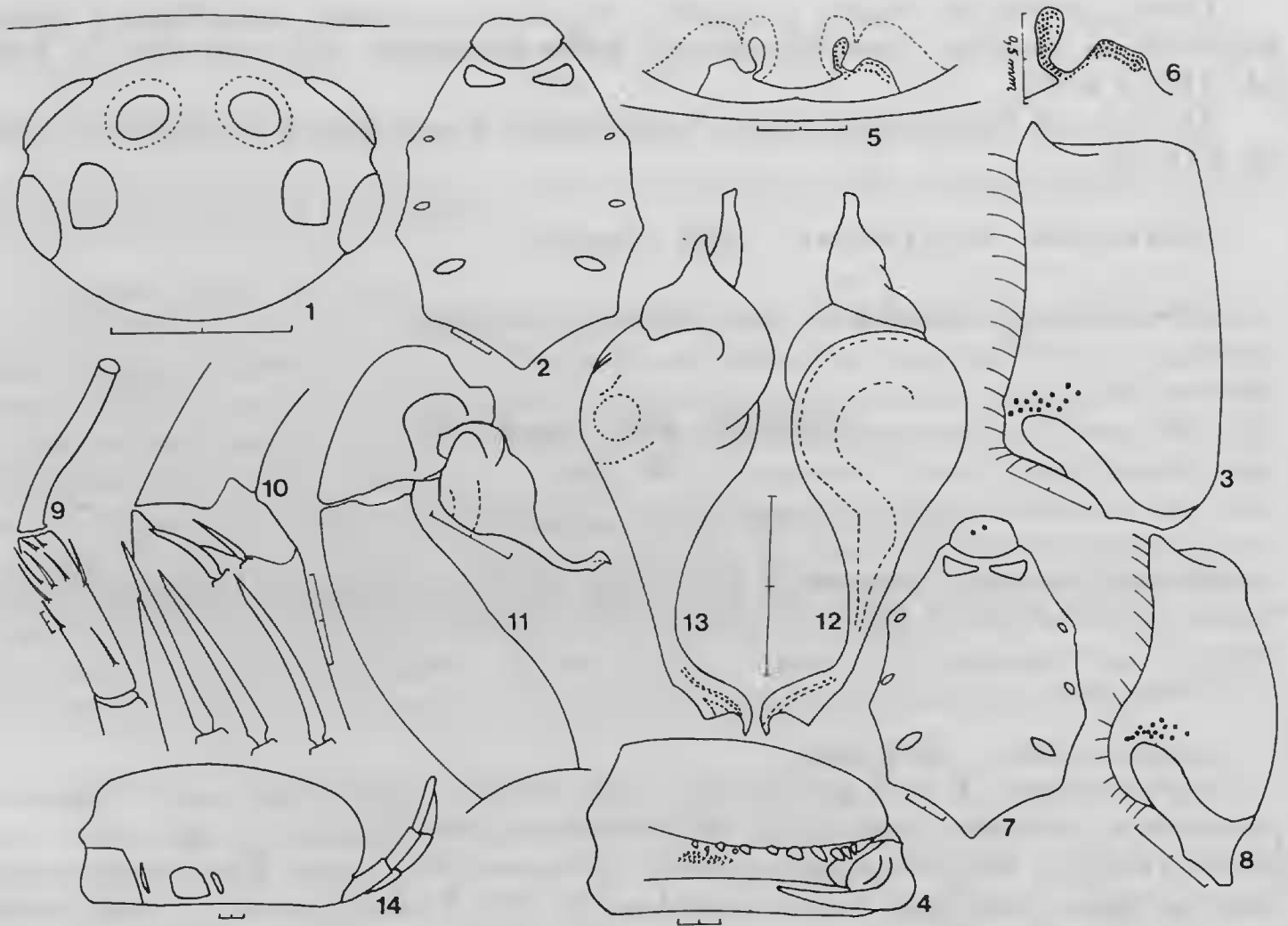
Céphalothorax : L 13,6 mm et l 11,3 mm ; ovoïde, aplati ; fovea courte, légèrement procurvée et profonde, avec une petite échancrure perpendiculaire sur la marge postérieure. Yeux (pl. XV, 1) : groupe oculaire l 2,0 mm et H 1,0 mm ; ligne antérieure procurvée et ligne postérieure récurvée. Sternum (pl. XV, 2) : L 6,7 mm et l 5,5 mm ; ovoïde avec trois paires de sigilles augmentant de taille vers l'arrière tout en s'éloignant du bord du sternum. Labium (pl. XV, 2) : l 2,1 mm et H 1,1 mm, sans spinules. Coxas des palpes (pl. XV, 3) : bord antérieur avec une épaisse scopula rouge-jaune ; 14 spinules sur l'angle proximal et antérieur de chaque coxa. Chélieères : le bord extérieur de la gouttière présente une épaisse scopula cuivrée ; le bord intérieur a quelques poils et 11 dents entre les deux bords ; il a 16 denticules sur la chélieère droite et 22 sur la gauche (pl. XV, 4).

*Mensurations des pattes (en mm).*

	Fémur	Tibia et patella	Métatarse	Tarse	TOTAL
I	10,0	13,3	6,3	5,1	34,7
II	9,6	13,0	6,6	5,1	34,3
III	7,5	11,0	7,6	5,3	31,4
IV	11,3	15,0	11,6	6,6	44,5

Métatarses : I et II avec scopula s'étendant sur tout l'article, III jusqu'au quart apical de l'article et IV avec quelques poils sur la partie apicale de l'article. Tarses : chaque tarse présente deux griffes bipeetinées ; il y a 22 poils dans la ligne médiane de la scopula du tarse IV mais celle-ci n'est pas totalement séparée comme chez les Pycnothelidac.

Abdomen : L 15,5 mm et l 10,0 mm. Longueurs des articles des filières supérieures : proximal, 2,3 mm ; médian, 1,6 mm ; distal, 2,4 mm. Spermathèques (pl. XV, 5 et 6).



PL. XV. — *Trysothele pissii* (Simon, 1889). ♀ 1-6 : 1, groupe oculaire ; 2, sternum et labium ; 3, coxa du palpe gauche (spinules) ; 4, chélicère gauche (dents et denticules) ; 5, spermathèques ; 6, spermathèque gauche. ♂ 7-14 : 7, sternum et labium ; 8, coxa du palpe gauche (spinules) ; 9, tibia et métatarses I gauche ; 10, tibia I gauche (épines apicales) ; 11, palpe droit (vue externe) ; 12, bulbe droit (vue interne) ; 13, bulbe droit (vue externe) ; 14, abdomen et filières supérieures (vue latérale). (Échelles = 1 mm.)

### MÂLE

Longueur totale : 22,0 mm.

Céphalothorax : L 12,5 mm et l 10,5 mm ; brun rougeâtre, pubescence formée de longs poils bruns-jaunes ; la région de la fovea est plus élevée que chez la femelle et la fente perpendiculaire est un peu plus longue. Yeux : aire oculaire plus large que haute ; ligne antérieure procurvée, MA plus petits et plus éloignés entre eux qu'avec les LA ; ligne postérieure récurvée, MP triangulaires et plus petits que les LP. Sternum (pl. XV, 7) : L 6,2 mm et l 5,0 mm, comme chez la femelle. Labium (pl. XV, 7) ; l 1,7 mm et H 0,9 mm ; avec deux spinules sur la moitié apicale (chez un autre exemplaire étudié, il n'y a pas de spinules). Coxas des palpes : le bord antérieur a une épaisse scopula rouge-jaune ; munis de 15 spinules sur l'angle proximal et antérieur de la coxa gauche (pl. XV, 8) et 11 spinules sur la coxa droite. Chélicères comme chez la femelle, mais le bord intérieur a 9 dents (et 25 denti-

cules entre les deux bords) dans la chélicère droite et 10 dents (27 denticules entre les deux bords) dans la chélicère gauche.

*Mensurations des pattes (en mm).*

	Fémur	Tibia et patella	Métatarse	Tarse	TOTAL
I	9,1	11,1	10,0	7,5	37,7
II	8,5	10,1	8,8	7,0	34,4
III	8,0	9,5	10,1	7,0	34,6
IV	10,6	12,6	15,0	8,3	46,5

Métatarse et tibia I (pl. XV, 9), tibia I (épines apicales : pl. XV, 10). Métatarses : I et II avec scopula sur tout l'article, III jusqu'au tiers apical de l'article, IV pas de scopula. Palpe droit : vue extérieure (pl. XV, 11). Bulbe : vue extérieure (pl. XV, 12), vue intérieure (pl. XV, 13).

Abdomen (pl. XV, 14) : L 13, 3 mm et l 7, 1 mm. Longueurs des articles des filières supérieures : proximal, 2,1 mm ; médian, 1,8 mm ; apical, 2,5 mm.

RÉPARTITION GÉOGRAPHIQUE : Chili, Argentine.

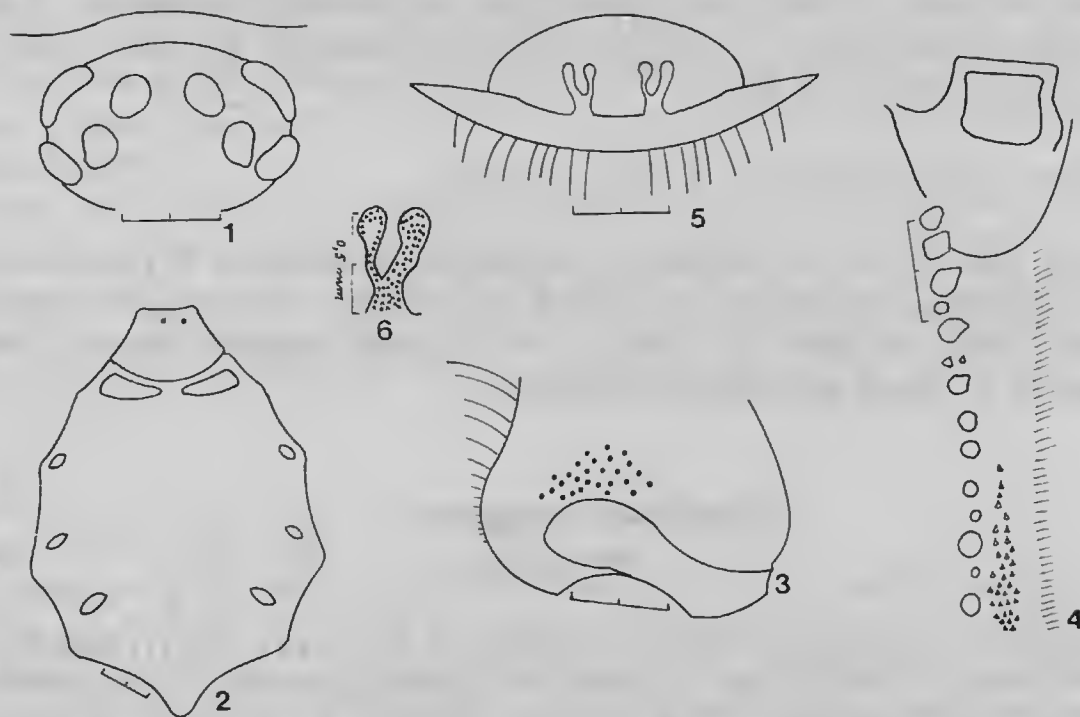
REMARQUE : Le mâle de cette espèce a été décrit en 1978 (R. CALDERON-GONZALEZ).

***Tryssothele subcalpetana* (Nicolet, 1849)**

(Pl. XVI)

(NICOLET, H., 1849, Hist. fis. pol. Chile, Zool., 3 : 334.)

MATÉRIEL ÉTUDIÉ : ♀ n° 9586, Chili, MNHN.



PL. XVI. — *Tryssothele subcalpetana* (Nicolet, 1849). ♀ : 1, groupe oculaire ; 2, sternum et labium ; 3, coxa du palpe gauche (zone proximale) ; 4, chélicère gauche (dents et denticules) ; 5, spermathèques ; 6, spermathèque gauche. (Échelles = 1 mm.)

Longueur totale : 27,0 mm.

Céphalothorax : L 13,5 mm et l 11,1 mm ; ovoïde, bas ; fovea courte, transversale et légèrement procurvée ; région céphalique un peu plus élevée que la région thoracique. Yeux (pl. XVI, 1) ; aire oculaire presque deux fois plus large que haute ; ligne antérieure droite, LA presque le double des MA, ceux-ci sont séparés entre eux par un espace moindre que leur diamètre ; ligne postérieure légèrement récurvée. Sternum (pl. XVI, 2) : L 6,5 mm et l 5,7 mm ; ovoïde, avec trois paires de sigilles qui augmentent de taille du labium à l'abdomen tout en s'écartant progressivement du bord du sternum. Labium (pl. XVI, 2) : l 2,2 mm et H 1,4 mm ; deux spinules sur la moitié apicale. Coxas des palpes : le bord antérieur a une épaisse scopula rouge-jaune ; 27 spinules sur l'angle proximal et antérieur de la coxa gauche (pl. XVI, 3). Chélicères : le bord extérieur de la gouttière a une épaisse scopula cuivrée ; le bord intérieur a quelques poils et 12 dents (29 denticules entre les deux bords) pour la chélicère droite et 15 dents et 35 denticules pour la gauche (pl. XVI, 4).

*Mensurations des pattes (en mm).*

	Fémur	Tibia et patella	Métatarse	Tarse	TOTAL
I	11,0	14,1	7,3	5,6	38,0
II	9,6	12,8	7,0	5,3	34,7
III	8,8	11,0	7,0	5,0	31,8
IV	11,6	15,0	11,1	6,1	43,8

Métatarses : I et II avec scopula s'étendant sur tout l'article, III jusqu'au sixième apical de l'article, IV pas de scopula. Tarses : chaque tarse présente deux griffes bipectinées ; I et II avec scopula homogène, III avec scopula homogène légèrement séparée en deux par quelques soies, IV scopula totalement séparée en deux par 4 rangées de soies.

Abdomen détérioré ; il est donc impossible de donner des dimensions. Longueurs des articles des filières supérieures : proximal, 2,8 mm ; médian, 2,0 mm ; apical, 2,3 mm. Spermathèques (pl. XVI, 5 et 6).

RÉPARTITION GÉOGRAPHIQUE : Chili, Argentine.

REMARQUE : Le mâle a été récemment décrit (GERSCHMAN DE PIKELIN et SCHIAPELLI, 1968) mais l'attribution spécifique est peut-être douteuse et demande à être confirmée. NICOLET (1849) décrit l'espèce en l'attribuant au genre *Mygale* ; SIMON (1902) crée le genre *Tryssothele* et prend pour type *subcalpetana*.

***Tryssothele campanae*<sup>1</sup> n. sp.**

(Pl. XVII)

MATÉRIEL ÉTUDIÉ : ♀ holotype n° 011, R. CALDERON-GONZALEZ rec., 23.III.1980, Chili (5<sup>e</sup> région, Granizo : 71°08' long. W, 33°07' lat. S), MHNV ; ♂ paratype n° 012, R. CALDERON-GONZALEZ rec. (même date, même localisation que la femelle), MHNV.

1. Le nom d'espèce se réfère au site de capture : La Campana.

## FEMELLE

Longueur totale : 23,0 mm.

Céphalothorax : L 11,6 mm et l 9,1 mm ; ovoïde, brun sombre ; pubescence moins abondante que chez *T. pissii* ; fovea courte, légèrement proeurvée et moins profonde que chez *T. pissii*. Yeux (pl. XVII, 1) : aire oculaire l 1,5 mm et II 1,1 mm ; ligne antérieure droite, MA plus petits et plus éloignés entre eux que les LA ; ligne postérieure réeurvée, MP presque carrés. Sternum (pl. XVII, 2) : L 5,2 mm et l 4,5 mm ; trois paires de sigilles qui augmentent de taille d'avant en arrière tout en s'écartant légèrement du bord du sternum. Labium (pl. XVII, 2) : l 1,8 mm et H 1,0 mm ; sans spinules. Coxas des palpes : le bord antérieur a une épaisse seopula euivrée ; la coxa du palpe droit (pl. XVII, 3) a 19 spinules arrondies sur l'angle proximal antérieur. Chélicères : le bord extérieur de la gouttière a une seopula longue, étroite et euivrée ; le bord intérieur a quelques poils et 11 dents (18 denticules entre les deux bords) à la chélicère gauche (pl. XVII, 4), et 9 dents (18 denticules) à la droite.

### Mensurations des pattes (en mm).

	Fémur	Tibia et patella	Métatarse	Tarse	TOTAL
I	7,1	8,8	3,6	3,0	22,5
II	6,8	7,3	3,6	3,0	20,7
III	5,8	6,5	5,0	3,6	20,9
IV	8,5	9,5	8,3	4,5	30,8

Pattes III et IV plus épineuses que I et II ; la disposition des trihobothries est identique à celle de *T. pissii*. Métatarses : I avec seopula s'étendant sur les trois quarts apicaux de l'article ; II jusqu'à la moitié apicale ; III et IV sans seopulas. Tarses : chaque tarse muni de trois griffes ; les griffes paires sont bipeetonnées ; tous les tarses sont munis d'une seopula, moins épaisse sur les III et IV ; ces derniers ont leur seopula divisée par trois rangées de soies.

Abdomen : L 17,5 mm et l 10,3 mm ; grand, ovoïde ; jaune sombre, avec une faible quantité de poils en comparaison de *T. pissii* ; sur la couleur jaune de fond, il y a une série de zones pigmentées en brun : sur la ligne médiane dorsale et en cinq lignes obliques de part et d'autre de cette ligne. Longueurs des articles des filières supérieures : proximal, 2,2 mm ; médian, 2,0 mm ; distal, 1,8 mm. Spermathèques (pl. XVII, 5).

## MÂLE

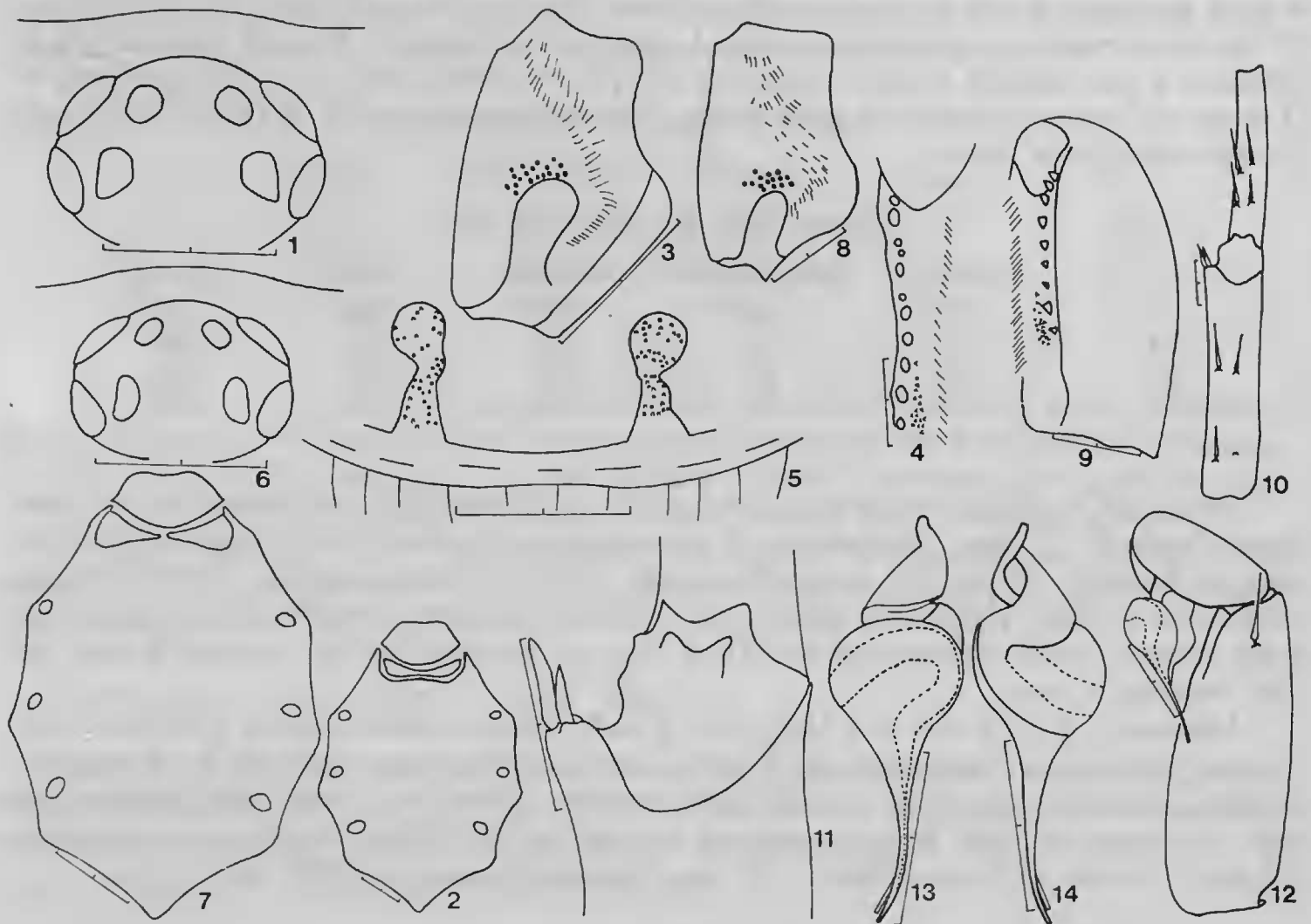
Longueur totale : 18,3 mm.

Céphalothorax : L 8,8 mm et l 6,9 mm ; comme chez la femelle mais la fovea est plus profonde. Yeux (pl. XVII, 6) : aire oculaire l 1,2 mm et H 0,9 mm ; hétérogènes ; ligne antérieure légèrement réeurvée et ligne postérieure réeurvée ; MP réniformes, concaves vers l'extérieur. Sternum (pl. XVII, 7) : L 4,2 mm et l 3,4 mm ; sigilles comme chez la femelle. Labium (pl. XVII, 7) : l 1,2 mm et H 0,6 mm ; sans spinules. Coxas des palpes : le bord antérieur a une épaisse seopula euivrée ; la coxa du palpe droit (pl. XVII, 8) pos-

sède 15 spinules arrondies sur l'angle proximal et intérieur. Chélicères comme chez la femelle ; la chélicère droite présente cependant 9 dents et 19 denticules (pl. XVII, 9) et la gauche 9 dents et 18 denticules.

*Mensurations des pattes (en mm).*

	Fémur	Tibia et patella	Métatarse	Tarse	TOTAL
I	6,6	7,6	3,6	3,5	21,3
II	6,0	6,5	3,6	3,3	19,4
III	5,8	5,8	5,0	4,1	20,1
IV	7,3	8,6	7,3	4,1	27,3



PL. XVII. — *Tryssothele campanae* n. sp. ♀ 1-5 : 1, groupe oculaire ; 2, sternum et labium ; 3, coxa du palpe droit (spinules) ; 4, chélicère gauche (dents et denticules) ; 5, spermathèques. ♂ 6-14 : 6, groupe oculaire ; 7, sternum et labium ; 8, coxa du palpe droit (spinules) ; 9, chélicère droite (dents et denticules) ; 10, tibia et métatarse I gauche ; 11, tibia I gauche (épines apicales) ; 12, palpe droit (vue interne) ; 13, bulbe droit (vue interne) ; 14, bulbe droit (vue externe). (Échelles = 1 mm.)

Les trichobothries sont disposées comme chez la femelle. Tibia I avec une paire d'épines rigides sur le bord apical antérieur (pl. XVII, 10 et 11 : tibia gauche). Métatarses : I avec scopula s'étendant sur la moitié apicale de l'article ; II jusqu'au tiers apical ; III et IV

sans scopulas mais plus épineux que I et II. Tarses munis de trois griffes comme chez la femelle ; tous les tarses ont une scopula, mais I sans soies sur la ligne médiane, II avec une rangée de soies sur la ligne médiane, III et IV avec 3 rangées de soies sur la ligne médiane de la scopula. Palpe (pl. XVII, 12). Bulbe (pl. XVII, 13 et 14).

Abdomen : L 8,5 mm et l 4,6 mm ; même coloration que chez la femelle ; couvert de deux types de poils (brun sombre et rigides + jaune sombre et fins). Longueurs des articles des filières supérieures : proximal, 1,7 mm ; médian, 1,5 mm ; distal, 1,7 mm.

REMARQUES : Les types sont déposés au Museo de Historia Natural de Valparaiso (Chili) sous les n<sup>os</sup> 011 et 012. Nous avons également rencontré et récolté des immatures de cette nouvelle espèce. *T. campanae* n. sp. diffère des autres *Tryssothele* connues actuellement par la structure des spermathèques et des bulbes copulateurs, l'habitus général et surtout le type de coloration. Le genre *Tryssothelz* (créé par SIMON en 1902) a des représentants au Chili et en Argentine. NICOLET (1849) a décrit *Mygale brunnea* et *Mygale splendens* que SIMON (1902) attribue, sans avoir vu les types, au genre *Tryssothele*. SIMON (1902) décrit *T. fuegiana* et *T. latastei* et CHAMBERLIN (1917) *T. australis*. L'espèce *T. patagonica* a été redécrite d'Argentine par MELLO-LEITÃO (1940b) sous le nom de *Chubutia notata* ; GERSCHMAN DE PIKELIN et SCHIAPPELLI ont établi la synonymie en 1970. Nous n'avons rencontré aucune de ces espèces dans les exemplaires que nous avons pu examiner. Il est certain qu'une révision du genre *Tryssothele* serait hautement souhaitable.

***Masteria australis* (Mello-Leitão, 1939)**

(Pl. XVIII)

(MELLO-LEITÃO, C., 1939, *Revue suisse Zool.*, 46 : 43-44.)

MATÉRIEL ÉTUDIÉ : ♀ holotype n<sup>o</sup> 121, Dr A. MASAREY rec., Chili (région Metropolitana, Santiago : 70°40' long. W, 33°30' lat. S), NMB.

Longueur totale : 7,6 mm.

Céphalothorax (pl. XVIII, 1) : L 2,8 mm et l 2,3 mm ; jaune, bas, rectangulaire ; fovea courte et droite. Yeux (pl. XVIII, 2) : groupe oculaire (l 0,3 mm et H 0,2 mm) de 6 yeux ; latéraux presque égaux, plus grands que les médians, ces derniers sont plus éloignés entre eux qu'avec les latéraux. Sternum (pl. XVIII, 3) : L 1,5 mm et l 1,1 mm ; pas de sigilles. Labium (pl. XVIII, 3) : l 0,5 mm et H 0,2 mm ; pas de spinules ; moitié apicale plus claire que la proximale. Coxas du palpe droit (pl. XVIII, 4) : le bord antérieur a une scopula plus sombre que le tégument ; pas de spinules sur l'angle proximal et antérieur ; le tiers proximal plus clair que les deux tiers distaux. Chélicère droite vue interne (pl. XVIII, 5) ; vue ventrale (pl. XVIII, 6) ; le bord extérieur a une scopula avec de longs poils, 12 dents sur le bord interne ; 3 dents entre les deux bords.

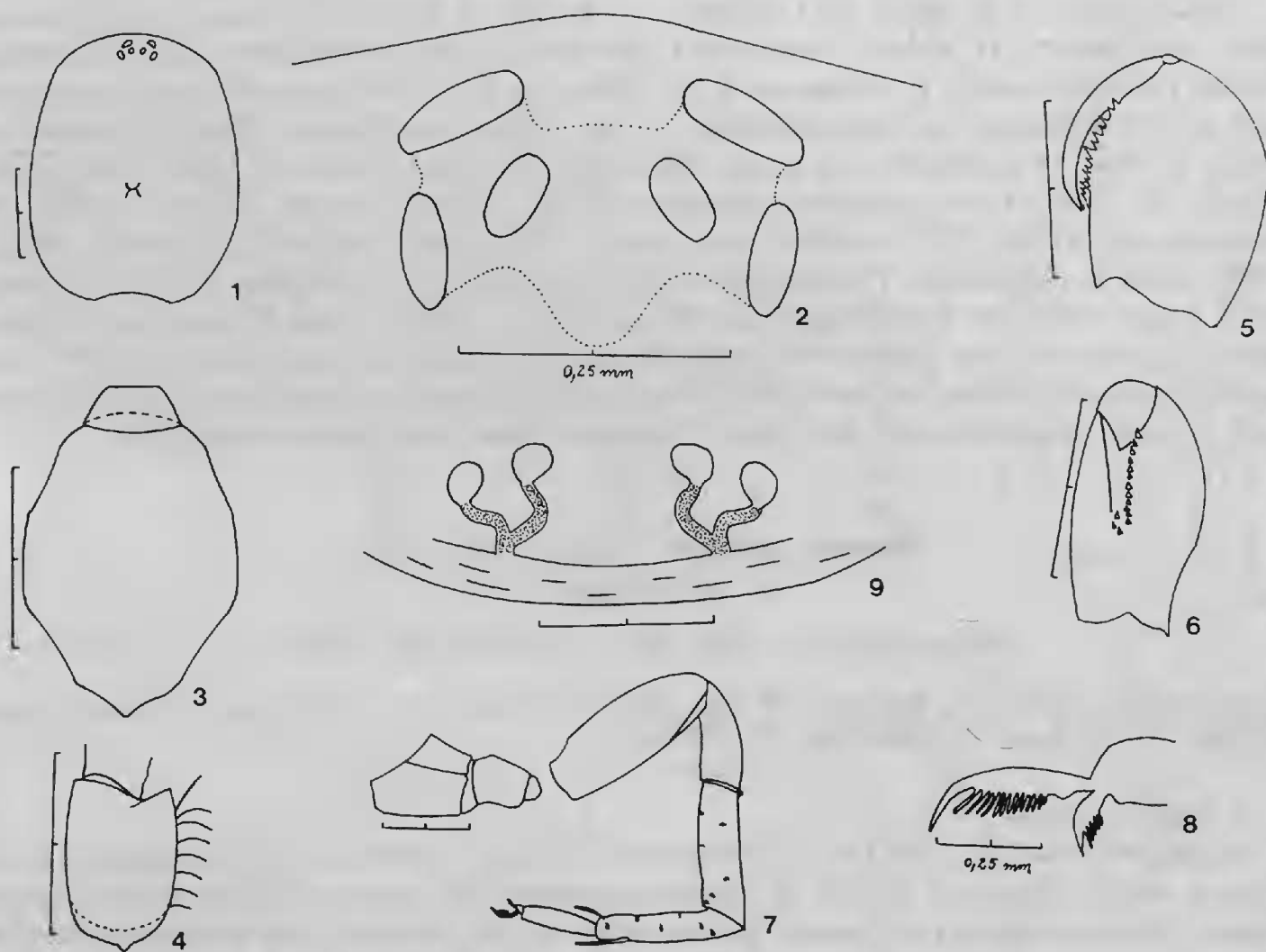
L'état du matériel empêche de donner les mensurations des pattes ; les tibias et métatarses III et IV (pl. XVIII, 7) présentent de nombreuses épines longues et courbes ; les griffes paires ont une rangée de 13 dents, la griffe impaire une rangée de 5 dents (pl. XVIII, 8).

Abdomen : L 4,6 mm et l 3,6 mm. Filières supérieures égales à la moitié de l'abdomen en longueur, écartées par plus de quatre fois leur diamètre ; article proximal plus long et



plus gros que le médian, celui-ci plus gros et plus long que le distal ; article proximal deux fois plus long que les filières inférieures. Spermathèques (pl. XVIII, 9).

REMARQUE : Le mâle est inconnu, le type est le seul exemplaire connu de l'espèce. Certaines particularités (zone oculaire, etc.) laissent à penser que cette mygale pourrait être troglobie. MELLO-LEITÃO (1939) a décrit cette espèce sous le nom générique d'*Accola australis* ; le genre *Accola* Simon, 1889, a été mis en synonymie avec le genre *Masteria* L. Koch, 1873, par RAVEN (1979).



PL. XVIII. — *Masteria australis* (Mello-Leitão, 1939). ♀ : 1, céphalothorax (yeux et fovea) ; 2, groupe oculaire ; 3, sternum et labium ; 4, coxa du palpe droit (sans spinules) ; 5, chélicère droite (vue externe) ; 6, chélicère droite (dents) ; 7, patte IV gauche (désarticulée sur l'échantillon) ; 8, griffes patte IV ; 9, spermathèques. (Échelles 1,3-7,9 = 1 mm.)

**Scotinoecus cinereopilosus** (Simon, 1889)

(Pl. XIX)

(SIMON, E., 1889, *Annls Soc. ent. Fr.*, (6), 8 : 222.)

MATÉRIEL ÉTUDIÉ : ♀ holotype n° 8854, Chili (10<sup>e</sup> région, Valdivia : 73°15' long. W, 39°46' lat. S), MNHN ; ♂ n° 013, R. CALDERON-GONZALEZ rec., 7.IV.1971, Chili (5<sup>e</sup> région, Quebrada Verde : 71°41' long. W, 33°05' lat. S), MHNV.

FEMELLE

Longueur totale : 8,4 mm.

Céphalothorax : L 3,3 mm et l 2,3 mm ; partie céphalique un peu plus haute que la thoracique ; fovea courte, profonde et récurvée. Yeux (pl. XIX, 1) : ligne antérieure légèrement procurvée et ligne postérieure presque droite (très légèrement récurvée). Sternum (pl. XIX, 2) : L 2,4 mm et l 2,4 mm ; il y a trois paires de sigilles qui au fur et à mesure que l'on s'approche de l'abdomen augmentent de grandeur mais sans s'écarter du bord du sternum. Labium (pl. XIX, 3) : l 1,1 mm et H 0,5 mm ; muni de 82 spinules. Coxas des palpes : le bord antérieur a une scopula rouge-jaune ; la coxa gauche (pl. XIX, 4) a 72 spinules pointues sur l'angle proximal et antérieur. Chélicères : scopula discrète sur le bord extérieur, très peu de soies sur le bord intérieur ; celui-ci a 9 dents (16 denticules entre les deux bords) à la chélicère gauche (pl. XIX, 5) et 8 dents (21 denticules) à la droite.

*Mensurations des pattes (en mm).*

	Fémur	Tibia et patella	Métatarse	Tarse	TOTAL
I	2,0	3,0	1,4	0,8	7,2
II	2,0	2,6	1,2	0,8	6,6
III	1,8	2,3	1,4	0,8	7,3
IV	2,5	3,1	2,0	1,0	8,6

Métatarses : sans scopula ; IV droit avec un peigne de 4 épines sur le côté intérieur distal ; IV gauche avec un peigne de 5 épines sur le même côté.

Abdomen : L 5,6 mm et l 4,0 mm. Longueurs des articles des filières supérieures : proximal, 0,9 mm ; médian, 0,7 mm ; apical, 0,9 mm ; des filières médianes : un article de 0,6 mm ; des filières inférieures : deux articles pour 0,2 mm de longueur totale. Spermathèques (pl. XIX, 6).

MÂLE

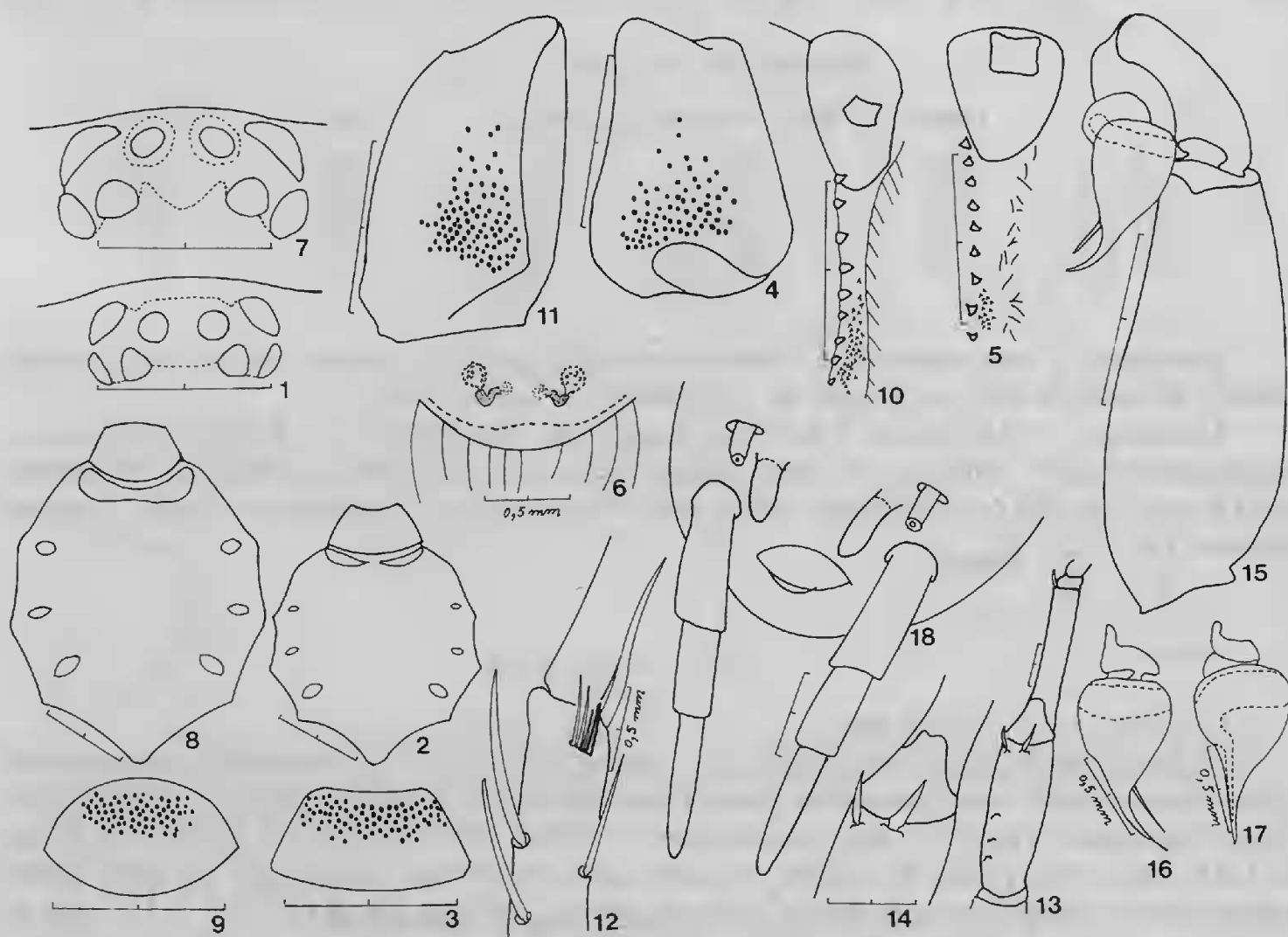
Longueur totale : 10,0 mm.

Céphalothorax : L 5,0 mm et l 4,0 mm ; même forme que chez la femelle ; fovea courte profonde et droite, avec une petite fente perpendiculaire. Yeux (pl. XIX, 7) : ligne antérieure légèrement récurvée, ligne postérieure récurvée. Sternum (pl. XIX, 8) : L 3,1 mm et l 2,9 mm ; trois paires de sigilles, la paire postérieure plus grande que les deux paires antérieures ; celles-ci sont de tailles presque égales. Labium (pl. XIX, 9) : l 1,1 mm et H 0,6 mm ; muni de 71 spinules. Coxas des palpes : le bord antérieur a une scopula rouge-jaune ; la coxa droite (pl. XIX, 11) a 96 spinules pointues sur l'angle proximal, antérieur. Chélicères : le bord extérieur a une scopula rouge-jaune, plus fournie que chez la femelle ; le bord intérieur a une scopula clairsemée et une rangée de 9 dents sur chaque chélicère ; entre les deux bords il y a 40 denticules sur la chélicère gauche (pl. XIX, 10) et 35 denticules sur la chélicère droite.

Mensurations des pattes (en mm).

	Fémur	Tibia et patella	Métatarse	Tarse	TOTAL
I	5,0	5,1	3,6	2,5	16,2
II	4,1	4,1	3,3	2,5	14,0
III	4,0	3,8	3,6	2,5	13,9
IV	5,0	5,1	5,5	2,6	18,2

Pattes très épineuses, spécialement les tibias et métatarses III et IV. Tibia I avec une paire d'épines rigides sur le bord apical ventral (pl. XIX, 13 et 14). Métatarses : sans scopula ; IV droit (pl. XIX, 12) et gauche avec un peigne de 5 épines sur le côté intérieur distal. Palpe gauche (pl. XIX, 15). Bulbe droit : vue extérieure (pl. XIX, 16), vue intérieure (pl. XIX, 17).



PL. XIX. — *Scotinoecus cinereopilosus* (Simon, 1889). ♀ 1-6 : 1, groupe oculaire ; 2, sternum et labium ; 3, labium avec spinules ; 4, coxa du palpe gauche (spinules) ; 5, chélicère gauche (dents et denticules) ; 6, spermathèques. ♂ 7-18 : 7, groupe oculaire ; 8, sternum et labium ; 9, labium avec spinules ; 10, chélicère gauche (dents et denticules) ; 11, coxa du palpe droit (spinules) ; 12, métatarse IV droit (vue interne : peigne) ; 13, tibia et métatarse I (vue ventrale) ; 14, tibia I (épines apicales ventrales) ; 15, palpe gauche (vue externe) ; 16, bulbe droit (vue externe) ; 17, bulbe droit (vue interne) ; 18, filières. (Échelles 1-5, 7-11, 13-15 = 1 mm.)

Abdomen : L 5,8 mm et l 4,3 mm. Longueurs des articles des filières (pl. XIX, 18) supérieures : proximal, 1,6 mm ; médian, 1,4 mm ; distal, 1,9 mm ; des filières médianes : un article de 0,8 mm ; des filières inférieures : deux articles de 0,4 mm de longueur totale.

RÉPARTITION GÉOGRAPHIQUE : Chili.

REMARQUE : Le mâle de cette espèce a été décrit en 1973 (R. CALDERON-GONZALEZ). SIMON, après avoir attribué cette espèce au genre *Hexathele*, l'a assignée au nouveau genre *Scotinoecus* créé par lui (SIMON, Hist. nat. Araignées, 1, 1892). RAVEN (1980) transfère ce genre à la nouvelle famille des Hexathelidae.

**Scotinoecus fasciatus** Tullgren, 1901

(Pl. XX)

(TULLGREN, A., 1901, *Svenska Exped. Magellan*, 2 (10) : 183.)

MATÉRIEL ÉTUDIÉ : ♂ n° 014, D. LANFRANCO rec., piège Barber, entre novembre 1977 et mars 1978, Chili (12<sup>e</sup> région, Puerto Espora : 69°22' long. W, 52°29' lat. S), MHNV ; ♀ n° 015, D. LANFRANCO rec. (même méthode, même lieu, même date que le mâle), MHNV. Le type de l'espèce n'a pas été examiné.

MÂLE

Longueur totale : 10,0 mm.

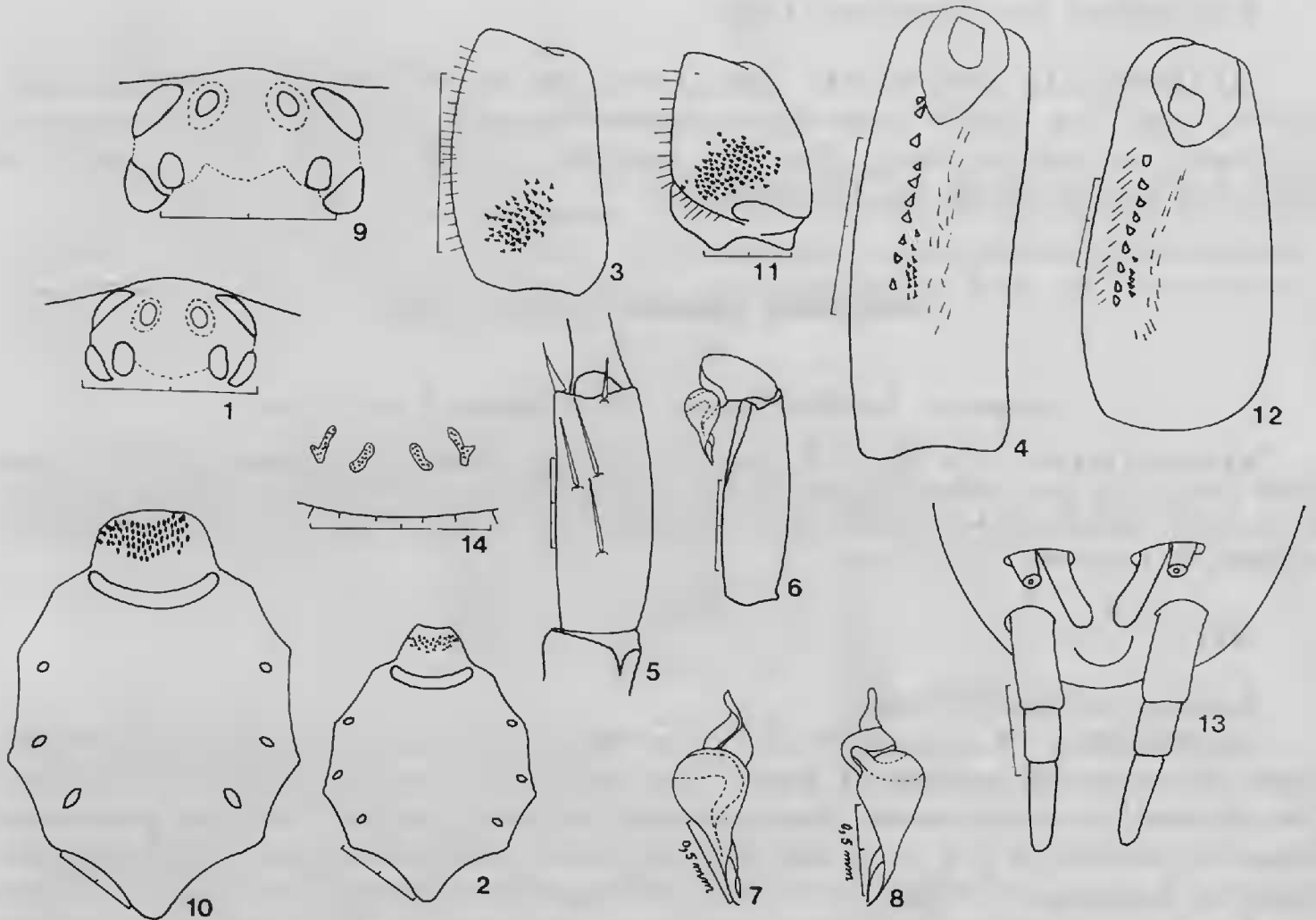
Céphalothorax : L 4,5 mm et l 3,7 mm ; région céphalique plus haute que la thoracique ; fovea courte, profonde et droite. Yeux (pl. XX, 1) : groupe oculaire élevé et tout près du bord du céphalothorax ; ligne antérieure légèrement procurvée et ligne postérieure récurvée. Sternum (pl. XX, 2) : L 2,5 mm et l 2,4 mm ; trois paires de petites sigilles presque égales en dimension ; les postérieures s'écartent légèrement du bord du sternum. Labium (pl. XX, 2) : l 0,8 mm et H 0,5 mm ; avec 30 spinules pointues. Coxas des palpes : le bord antérieur a une scopula jaune rougeâtre ; le coxa gauche (pl. XX, 3) a 54 spinules pointues sur l'angle proximal et antérieur. Chélicères : le bord extérieur est muni d'une scopula discrète, rouge-jaune ; la chélicère gauche a très peu de poils et 10 dents sur le bord intérieur ; entre les deux bords il y a 12 denticules (pl. XX, 4).

*Mensurations des pattes (en mm).*

	Fémur	Tibia et patella	Métatarse	Tarse	TOTAL
I	3,0	3,7	2,9	1,9	11,5
II	2,9	2,7	2,4	2,0	10,0
III	2,3	2,7	2,5	2,0	9,5
IV	3,0	3,3	3,0	2,0	11,3

Tibias très épineux ; tibia I avec une grande épine sur le bord apical ventral interne (pl. XX, 5). Métatarses très épineux, sans scopulas, sans pcignes, mais avec un verticille de 5 à 7 épines dans la partie distale du métatarse IV. Palpe gauche (pl. XX, 6). Bulbe gauche : vue extérieure (pl. XX, 7), vue intérieure (pl. XX, 8).

Abdomen : L 6,0 mm et l 4,1 mm. Longueurs des articles des filières supérieures : proximal, 1,1 mm ; médian, 0,7 mm ; distal 0,8 mm ; des filières médianes : un article de 0,7 mm ; des filières inférieures : deux articles de 0,3 mm de longueur totale.



PL. XX. — *Scotinoecus fasciatus* Tullgren, 1901. ♂ 1-8 : 1, groupe oculaire ; 2, sternum et labium (spinules) ; 3, coxa du palpe gauche (spinules) ; 4, chélicère gauche (dents et denticules) ; 5, tibia I gauche (vue ventrale) ; 6, palpe gauche (vue externe) ; 7, bulbe gauche (vue externe) ; 8, bulbe gauche (vue interne). ♀ 9-14 : 9, groupe oculaire ; 10, sternum et labium (spinules) ; 11, coxa du palpe gauche (spinules) ; 12, chélicère gauche (dents et denticules) ; 13, filières (vue ventrale) ; 14, spermathèques. (Échelles 1-6, 9-14 = 1 mm.)

## FEMELLE

Longueur totale : 15,6 mm.

Céphalothorax : L 6,1 mm et l 5,1 mm ; région céphalique plus élevée que chez le mâle ; fovea profonde, procurvée et plus grande que chez le mâle. Yeux (pl. XX, 9) : groupe oculaire élevé, proche du bord du céphalothorax ; ligne antérieure légèrement récurvée et ligne postérieure plus récurvée. Sternum (pl. XX, 10) : L 3,6 mm et l 3,2 mm ; trois paires de sigilles qui augmentent de taille d'avant en arrière. Labium (pl. XX, 10) : l 1,3 mm et H 0,8 mm ; avec 70 spinules arrondies, alors qu'elles sont pointues chez le mâle. Coxas des palpes : le bord antérieur a une scopula jaune rougeâtre ; la coxa gauche (pl. XX, 11)

a 92 spinules, eomme celles du labium, sur l'angle proximal et antérieur. Chélicères : le bord extérieur a une seopula discrète, rouge-jaune ; le bord inférieur a très peu de poils et 9 dents, plus 5 denticules (entre les deux bords) sur la chélicère gauche (pl. XX, 12), 8 dentieules sur la droite.

*Mensurations des pattes (en mm).*

	Fémur	Tibia et patella	Métatarse	Tarse	TOTAL
I	4,0	3,5	2,8	2,0	12,3
II	3,7	3,4	2,6	2,0	11,7
III	3,2	2,9	2,5	1,6	10,2
IV	3,9	3,8	3,3	1,8	12,8

Abdomen : L 8,8 mm et l 6,5 mm. Longueurs des artieles des filières (pl. XX, 13) supérieures : proximal, 1,1 mm ; médian, 0,6 mm ; distal, 1,0 mm ; des filières médianes : un artiele de 0,7 mm ; des filières inférieures : deux artieles de 0,3 mm de longueur totale. Spermathèques (pl. XX, 14).

## RÉPARTITION GÉOGRAPHIQUE DES ARAIGNÉES MYGALOMORPHES CHILIENNES

Il est très difficile de donner la répartition géographique des mygales chiliennes, ear de grandes régions n'ont pas eneore été systématiquement prospectées : ee sont les régions désertiques du Nord (entre les latitudes 18° et 27° S) et la région de l'extrême Sud du Chili (à partir de la latitude 42° S).

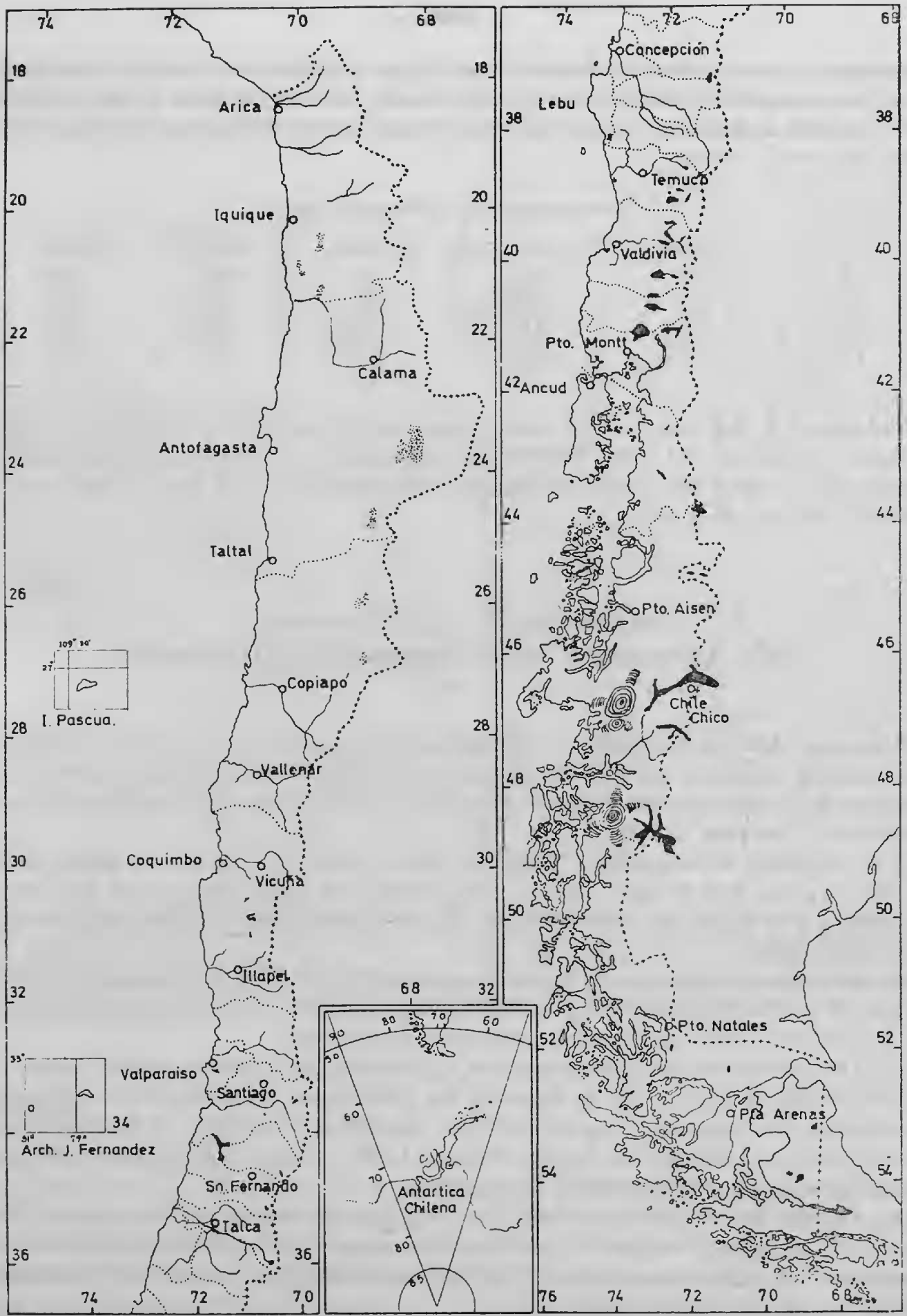
Dans la région désertique du Nord (qui est le désert le plus sec du globe), il doit y avoir des mygales dans la zone côtière, dans la zone des hauts plateaux et près des cours d'eau. Quant à la région du Sud, l'absence de voies pratieables a rendu jusqu'ici sa prospection fort difficile.

La région la mieux prospeetée se situe entre le 30° et le 42° lat. S ; eependant, la région côtière et la pré-Cordillère recèlent certainement eneore de nouveaux taxons. Les études réalisées jusqu'à présent permettent certaines constatations.

Les Theraphosidae sont plus fréquentes et de taille plus grande au Chili central (entre les latitudes 30° et 42° S) ; iei se trouvent les *Paraphysa*, *Grammostola* et *Phrixotrichus*. Les cinq genres ne sont pas propres au Chili, cependant *Paraphysa* et *Phrixotrichus* sont plus abondants au Chili que de l'autre côté des Andes, alors qu'au contraire *Cenobiopelma* et *Grammostola* sont plus abondants en Argentine.

Les Migidac ont été trouvées dans une zone bien définie du Chili, entre le 30° et le 34° lat. S. C'est la seule région du continent où se rencontrent les genres *Migas* et *Heteromigas* ; par eontre, des représentants du genre *Calathotarsus* viennent d'être découverts en Argentine près de Buenos Aires.

Les Pycnothelidae se rencontrent essentiellement dans la région eôtière, entre le 26° et le 34° lat. S.



Carte géographique du Chili.



La répartition des Dipluridae chiliennes est plus vaste. Les représentants du genre *Tryssothele* sont fréquents au Chili mais se retrouvent également en Argentine (SCHIAPELLI et GERSCHMAN DE PIKELIN, 1965). L'exemplaire type du genre *Mediothele*, récemment créé, provient de Concepcion (36°45' lat. S) ; quant au type de *Masteria australis*, il provient de Santiago (33°30' lat. S). Le genre *Masteria* présente une répartition géographique intéressante, qui vient d'être examinée par RAVEN (1979).

Les Hexathelidae, avec le genre *Scotinoecus*, ont une répartition assez vaste puisqu'on les trouve aux latitudes 33°, 40° et 53° S ; le genre est également présent en Argentine.

Les Ctenizidae chiliennes ont été décrites de Valdivia (40° lat. S).

La répartition des représentants des sous-familles Grammostolinae et Pycnothelinae est purement néotropicale. Les Dipluridae sont pantropicales ; quant aux Hexathelidae et aux Migidae, elles présentent une répartition typiquement australe (ZAPFE, 1961 ; SCHIAPELLI et GERSCHMAN DE PIKELIN, 1965 ; LEGENDRE, 1979).

### Remerciements

Nous tenons à remercier les conservateurs des différents musées qui ont eu l'obligeance de nous confier du matériel pour étude : les Drs HILLYARD et WANLESS, British Museum (Natural History), London (Grande-Bretagne), et HUBERT, Muséum national d'Histoire naturelle, Paris (France), le Pr LEVI, Museum of Comparative Zoology, Harvard (USA), les Drs SUTTER, Naturhistorisches Museum, Bâle (Suisse) et ZAPFE, Museo nacional de Historia Natural, Santiago (Chili), ainsi que tous nos collègues du Museo de Historia Natural, Valparaiso (Chili).

Ce travail a été mené à bien grâce à l'obtention d'une bourse d'études du gouvernement français (Ministère des Relations Extérieures) octroyée à l'un de nous (R. CALDERON-GONZALEZ) ; il fait l'objet d'un chapitre d'une thèse de Doctorat de Sciences naturelles soutenue devant l'Université de Montpellier II le 1<sup>er</sup> mars 1983.

### RÉFÉRENCES BIBLIOGRAPHIQUES

- BONNET, P., 1945-1961. — Bibliographia Araneorum. I, II, III, Douladoure, Toulousc.
- BRIGNOLI, P., 1983. — A catalogue of the Araneae described between 1940 and 1981. Manchester University Press.
- CALDERON-GONZALEZ, R., 1973. — De la especie *Scotinoecus cinereopilosus* (Simon, 1889) se describe el macho (Araneae, Dipluridae, Hexathelinae). *Ann. Mus. Hist. nat. Valparaiso*, **6** : 237-241.
- 1978. — Descripción del alotipo macho de *Tryssothele pissii* (Simon, 1889) (Araneae, Dipluridae, Diplurinae). *Ann. Mus. Hist. nat. Valparaiso*, **11** : 149-151.
- CALDERON-GONZALEZ, R., G. PIZZARO, C. ROJAS, J. SALINAS, et M. VIVANCO, 1979. — Observaciones sobre de la biología de *Tryssothele pissii* (Simon, 1889) (Araneae, Dipluridae) en el Parque Nacional La Campana. *Ann. Mus. Hist. nat. Valparaiso*, **12** : 195-205.
- CHAMBERLIN, R. V., 1917. — New spiders of the family Aviculariidae. *Bull. Mus. comp. Zool.*, **61** (3) : 25-75.
- CLAUDE JOSEPH, H., 1926. — Las arañas mineras del San Cristobal. *Revta chil. Hist. nat.*, **30** : 84-87.
- DI CASTRI, F., 1968. — Esquisse écologique du Chili. *In* : Biologie de l'Amérique Australe, **4** : 7-52.

- EMERIT, M., J. C. BONARIC, et R. CALDERON-GONZALEZ, 1984. — Quelques particularités du développement de l'araignée chilienne *Tryssothele pissii* (Dipluridae) : une contribution à la trichobothriotaxie des mygales. C. r. VII<sup>e</sup> coll. Arachnol. (Nancy, 1982), *Revue Arachnol.*, **5** (4) : 355-362.
- GERSCHMAN DE PIKELIN, B., et R. SCHIAPPELLI, 1950. — Las arañas « Pollito ». *Cienc. Invest.*, **6** (1) : 3-15.
- GERSCHMAN DE PIKELIN, B., et R. SCHIAPPELLI, 1968. — El genero *Tryssothele* Simon, 1902 (Araneae, Dipluridae). *Physis*, **28** : 21-31.
- GERSCHMAN DE PIKELIN, B., et R. SCHIAPPELLI, 1970. — Discusion de los caracteres válidos en la sistemática de las arañas Theraphosomorpha. *Bull. Mus. natn. Hist. nat., Paris*, 1969 (1970), **41** (suppl. 1) : 150-154.
- GERSCHMAN DE PIKELIN, B., et R. SCHIAPPELLI, 1973a. — La subfamilia « Ischnocolinae » (Araneae, Theraphosidae). *Revta Mus. argent. Cienc. nat. Bernardino Rivadavia Inst. nac. Invest. Cienc. nat.*, (Ent.), **4** : 43-77.
- GERSCHMAN DE PIKELIN, B., et R. SCHIAPPELLI, 1973b. — El genero *Cenobiopelma* Mello-Leitão y Arlé, 1934 (Araneae, Theraphosidae). *Revta Soc. ent. argent.*, **34** : 107-114.
- LEGENBRE, R., 1979. — Les araignées et la dérive des continents austraux. *Année biol.*, **18** : 37-68.
- MELLO-LEITÃO, C. F., 1936. — Étude sur les arachnides de Papudo et Constitucion (Chili) recueillis par le Prof. Dr. Carlos E. Porter. *Revta chil. Hist. nat.*, **40** : 112-129.
- 1939. — Araignées américaines du Muséc d'Histoire naturelle de Bâle. *Revue suisse Zool.*, **46** : 43-61.
- 1940a. — Arácnidos de Copiapo (Atacama) y de Casablanca. *Revta chil. Hist. nat.*, **44** : 231-235.
- 1940b. — Aranhas de la provincia de Buenos Aires y de la gobernaciones de la Pampa, Neuquen, Rio Negro y Chubut. *Revta Mus. La Plata* (n.s., Zool.), **2** : 3-62.
- 1941. — Las arañas de Cordoba, La Rioja, Catamarca, Tucuman, Salta y Jujuy. *Revta Mus. La Plata* (n. s., Zool.), **2** : 99-198.
- 1943. — Arácnidos de Maullin. *Revta chil. Hist. nat.*, **45** : 136-143.
- MOLINA, J. I., 1788. — Compendio de la Historia geographica natural y civil del Reino de Chile, escrito en italiano por el abate Don Juan Ignacio Molina, traducido al español por Don Domingo Joseph Aguellado Mendoza. Madrid, 1788, 2 vol.
- NICOLET, H., 1849. — Arácnidos. *In* : C. GAY, Hist. fis. pol., Chile, Zool., **3** : 319-543.
- PICKARD-CAMBRIDGE, F. O., 1897. — Arachnida, Araneida. *In* : Biology Centr. Am., Zool., **2** : 1-40.
- POCOCK, R. I., 1903. — On some genera and species of South American Aviculariidae. *Ann. Mag. nat. Hist.*, **11** : 81-115.
- RAVEN, R. J., 1978. — Systematics of the spider subfamily Hexathelinac. *Aust. J. Zool.*, (suppl.) **65** : 1-75.
- 1979. — Systematics of the mygalomorph spider genus *Masteria*. *Aust. J. Zool.*, **27** : 623-636.
- 1980. — The evolution and biogeography of the mygalomorph spider family Hexathelidae. *J. Arachnol.*, **8** : 251-266.
- RAVEN, R. J., et N. PLATNICK, 1978. — A new genus of the spider family Dipluridae from Chile (Araneae, Mygalomorphae). *J. Arachnol.*, **6** : 73-77.
- SCHIAPPELLI, R., et B. GERSCHMAN DE PIKELIN, 1962. — Importancia de las espermatecas en la sistemática de las arañas del sub-orden Mygalomorpha (Araneae). *Physis*, **23** : 69-75.
- SCHIAPPELLI, R., et B. GERSCHMAN DE PIKELIN, 1963. — Los géneros chilenos *Phrixotrichus* Simon, 1889 y *Paraphysa* Simon, 1892 (Theraphosidae, Araneae) en la Argentina. *Revta Soc. ent. argent.*, **26** : 103-108.

- SCHIAPELLI, R., et B. GERSCHMAN DE PIKELIN, 1965. — Distribueión de las arañas Mygalomorphae en la Argentina. *Ann. seg. Congr. Lat. Amer. Zool.* (Sao Paulo, 1962), **2** : 11-20.
- SCHIAPELLI, R., et B. GERSCHMAN DE PIKELIN, 1967. — La familia Pyenothelidae Chamberlin, 1917. *Seg. Jorn. Entomoepid. Argent.*, 1965 (1967), **1** : 45-64.
- SCHIAPELLI, R., et B. GERSCHMAN DE PIKELIN, 1968. — El genero *Scotinoecus* Simon, 1892. *Physis*, **27** : 313-322.
- SCHIAPELLI, R., et B. GERSCHMAN DE PIKELIN, 1973. — La familia Migidae Simon, 1892, en la Argentina. *Physis*, **32** : 289-294.
- SCHIAPELLI, R., et B. GERSCHMAN DE PIKELIN, 1975. — *Calathotarsus simoni* sp. nov. (Araneae, Migidae). *Physis*, **34** : 17-21.
- SIMON, E., 1886. — Araehnides recueillis en 1882-1883 dans la Patagonie méridionale, de Santa Cruz à Punta Arenas, par M. E. Lebrun, attaché comme naturaliste à la mission du passage de Vénus. *Bull. Soc. zool. Fr.*, **11** : 558-577.
- 1889. — Études arachnologiques. 21<sup>e</sup> mémoire. XXX. Descriptions de quelques Araehnides du Chili et remarques synonymiques sur quelques-unes des espèces décrites par Nicolet. *Annls Soc. ent. Fr.*, **8** : 217-222.
- 1892-1903. — Histoire naturelle des Araignées. 1 et 2, Paris, Roret.
- 1902. — Arachniden, exel. Aeariden und Gonyleptiden. *In* : Ergebnisse der Hamburger magalhaensisehen Sammelreisc. Hamburg, 1902, **6** (4) : 1-47.
- 1903. — Descriptions d'Araehnides nouveaux. *Annls Soc. ent. Belg.*, **47** : 21-39.
- 1905. — Étude sur les Arachnides recueillis en Patagonie par le Docteur Filippo Silvestri. *Boll. Mus. Zool. Anat. comp., Torino*, **20** : 1-17.
- STRAND, E., 1907. — Afrikanisehe und südamerikanisehe Avieulariiden hauptsächlich aus dem Naturhistorisehen Museum zu Lübeck. *Z. Naturw.*, **79** : 170-266.
- THORELL, T., 1894. — Förteekning öfver Arachnider fran Java och närgrändsande öar insamlade af Carl Aurivillius ; jemte beskrifningar å några sydasiatiska och sydamerikanska Spindlar. *Bih. k. Svenska Vetensk. Akad. Handl.*, **20** (4) : 1-63.
- TULLGREN, A., 1901. — Contribution to the knowledge of the spider fauna of the Magellan Territories. *Svenska Exped. Magellan*, **2** (10) : 181-260.
- ZAPFE, H., 1961. — La familia Migidae en Chile. *Investnes zool. chil.*, **7** : 151-157.
- 1963. — *Levina epipiptusa* (n. g., n. sp.) (Migidae). *Investnes zool. chil.*, **9** : 125-131.

